



PLA D'OBERTURA AL SETEMBRE
ZONA EDUCATIVA DE LES
LLARS D'INFANTS PÚBLIQUES MUNICIPALS RODONA -BOSQUET



EQUIP DIRECTIU DE LES LLARS D'INFANTS PÚBLIQUES MUNICIPALS RODONA I BOSQUET
PAQUI GARCIA BARRAGÁN I ALBA ROMERA CLIMENT
BARBERÀ DEL VALLÈS, 22 DE JUNY DEL 2020

****Modificació el dia 3 de setembre del 2020***

ÍNDEX

1. MARC DE PARTIDA

2. MARC LEGAL I TÈCNIC DE REFERÈNCIA

3. FINALITAT

4. ORGANITZACIÓ I PREPARATORIS A LA REOBERTURA DE LA LLAR

- REQUISITS DE L'ASSISTÈNCIA
- CONTROL DE SIMPTOMES

5. PERSONAL EDUCADOR I DE MONITORATGE

6. ORGANITZACIÓ DE GRUPS I ESPAIS INTERIORS I EXTERIORS

7. ORGANITZACIÓ D'ENTRADES I SORTIDES I FLUXOS DE CIRCULACIÓ

8. ORGANITZACIÓ DEL MATERIAL

9. ACCIÓ EDUCATIVA EN MOMENTS QUOTIDIANS

10. MESURES DE PROTECCIÓ I PREVENCIÓ PER TAL D'EVITAR EL RISC DEL CONTAGI

11. PROTOCOL D'ACTUACIÓ DEN CAS DE DETECCIÓ D'APARICIÓ DE SIMPTOMATOLOGIA COMPATIBLE AMB EL COVID.

ANNEXOS:

- Declaració signada per les famílies
- Llistat comprovació símptomes

PLA DE REOBERTURA ZONA EDUCATIVA RODONA-BOSQUET - SETEMBRE

1. MARC DE PARTIDA

La situació d'emergència de Salut Pública d'importància internacional amb relació a la pandèmia provocada pel COVID-19, ha exigint d'adopció de mesures urgents i extraordinàries orientades a protegir la seguretat i salut de la ciutadania, amb la finalitat de contenir la progressió de la malaltia. Atesa aquesta situació, el PROCICAT, a proposta del Govern de la Generalitat i amb l'Acord del Departament d'Educació, va ordenar el passat 12 de Març **el tancament immediat de tots els centres** del sistema educatiu del país i, per aquest motiu, van quedar suspeses les classes en horari lectiu i les activitats extraescolars.

El passat 20 de maig el Comitè Tècnic del Pla PROCICAT per emergències associades a malalties transmissibles emergents amb potencial alt risc aprova el Pla d'obertura de centres educatius i, seguidament, El 22 de Maig, el Departament d'Educació de la Generalitat fa arribar als centres educatius **les instruccions per al desplegament d'aquest Pla d'obertura dels centres Educatius fase 2** de desescalada en la finalització del curs 2019-2020 i per a **l'organització i funcionament dels centres i els estudis del curs 2020-2021**.

En aquest document s'estableix que es permet l'obertura de centres en territoris de desescalada fase 2 amb autorització prèvia del Departament d'Educació, sempre que es garanteixin les mesures que els documents específics emesos per les autoritats sanitàries han establert pel que fa a l'adequació d'espais, mesures de distanciament i higiene i vulnerabilitat d'alumnat i del personal. Així com, les mesures a prendre en cas d'un hipotètic rebrot de la pandèmia que obligui a algun tancament puntual del centre en especial pel que fa a la garantia de la connectivitat de l'alumnat i als seus recursos pedagògics en qualsevol format.

L'Ajuntament de Barberà del Vallès, **va analitzar en profunditat la totalitat de les mesures requerides per la reobertura de les llars durant el mes de juny i finalment va decidir no reobrir les llars d'infants públiques municipals fins a l'inici del pròxim curs escolar 2020-2021**.

Aquesta decisió es va prendre tenint en compte els informes tècnics de la Secció d'Educació, 1a Infància i Família, el dels Equips Directius de les Llars i la diagnosi extreta a partir de la informació facilitada per les famílies sobre les necessitats amb relació a la possible reobertura de les llars pel mes de juny de la qual es va dependre una minoritària necessitat de les famílies.

Es va valorar que els equips de les llars d'infants treballarien en diferents PLANS D'OBERTURA DE LES LLARS pel curs 2020/2021 tenint en compte els possibles diferents escenaris que poden trobar-se durant la tornada al setembre aplicant les mesures proposades, reorganitzant espais, repensant noves metodologies, preparant material adequat així com repensant els projectes educatius per trobar un millor equilibri entre el compliment de les mesures sanitàries de seguretat i prevenció i els objectius educatius, emocionals, d'acompanyament a les famílies, d'equitat i d'inclusió, de detecció precoç de situacions de risc i NEEspecífiques i d'atenció socioeducativa integral que són la missió dels centres educatius que atenen infants de 0-3.

Així doncs, a continuació es descriu un únic **PLA D'OBERTURA de la zona Educativa de les llars d'infants Públiques i Municipals Rodona i Bosquet per l'inici de curs, 14 de setembre**

PLA DE REOBTURA ZONA EDUCATIVA RODONA-BOSQUET - SETEMBRE

del 2020, d'acord amb les instruccions per a l'organització de l'obertura dels centres educatius.

Aquest pla d'Obertura estarà a disposició de la Inspecció Educativa i, la direcció n'informarà al Consell Escolar i el publicarà a l'espai del Bloc de la llar.

2. MARC LEGAL I TÈCNIC DE REFERÈNCIA:

- o **Pla-protocol general** per al retorn progressiu a la represa de l'activitat i el treball presencial de l'Ajuntament de Barberà del Vallès.
- o **Criteris preventius** per a la determinació de la necessitat d'implementació de mesures col·lectives i d'ús d'EPI i productes sanitaris de l'Ajuntament de Barberà del Vallès (i bibliografia i fonts de referència).
- o **Instruccions per a l'organització de l'obertura dels centres educatius** (Per al desplegament del Pla d'obertura de centres educatius en Fase 2 de desescalada en la finalització del curs 2019-2020 i per l'organització i funcionament dels centres i els estudis del curs 2020-2021, aprovat pel PROCICAT en data 20 de maig de 2020). Departament d'Educació.
- o **Servei d'Ordenació Curricular d'Educació Infantil i Primària** /1a edició: juliol de 2012 / Dipòsit legal: B-24.167-2012.
- o **Decret 101/2010**, de 3 d'agost, d'ordenació dels ensenyaments del primer cicle d'educació infantil, on assegura.
- o **PEC**. Projecte Educatiu de Centre.
- o **RD 463/2020**, de 14 de març, pel que es declara l'estat d'alarma per a la gestió de la situació de crisi sanitària ocasionada pel COVID-1
- o Recomanacions de **Salut Pública** per a l'obertura d'escoles, de la Secretaria de Salut Pública del Departament, la Societat Catalana de Pediatria i l'Institut de Salut de Global de Barcelona.
- o **Marc estratègic llars d'infants**, de la Secretaria de Salut Pública del Departament.
- o **Medidas de prevención e higiene frente a Covid-19 para la reapertura parcial de centros educativos en el curso 2019-2020**, del Ministerio de Sanidad i el Ministerio de Educación y Formación Profesional.
- o **Guía de recomendaciones** para el reinicio de las clases en los centros educativos (Covid-19), de l'Associació Catalana d'Infermeria i Salut Escolar i l'Asociación Científica Española de Infermería y Salud Escolar.
- o **Instruccions per a l'organització de l'obertura dels centres educatius**. Departament d'educació. Juny 2020.
- o **Modificació del pla d'obertura de centres educatius en fase 2** de desescalada en la finalització del curs 2019-2020 i per a l'organització i funcionament dels centres i els estudis del curs 2020-2021 (aprovat pel PROCICAT en data 20 de maig) i noves mesures en fase 3.

PLA DE REOBERTURA ZONA EDUCATIVA RODONA-BOSQUET - SETEMBRE

3. FINALITAT:

EI PLA D'OBERTURA DE LA LLAR D'INFANTS RODONA I EL BOSQUET segons les instruccions de cada fase té per objectiu reobrir la llar de forma presencial a la comunitat educativa el dia 14 de setembre.

El nostre objectiu principal és acompanyar als infants com ho fèiem fins ara, adaptant-nos a les mesures establertes a les Instruccions... són les circumstàncies que ens toca viure, però ens adaptarem per un benestar millor.

L'equip educatiu que conformen les dues llars, Rodona i Bosquet, vetllarà en tot moment pel compliment de les mesures de protecció establertes i per a la millor atenció i acompanyament als infants amb les seves famílies, adaptant-nos a les mesures establertes a les Instruccions,

4. ORGANITZACIÓ I PREPARATORIS A LA REOBERTURA DE LA LLAR:

o ORGANITZACIÓ:

-S' establiran **grups estables i homogenis** en una mateixa estança i durant fins amb la ràtio d'infants que marqui cada fase per facilitar les mesures de distanciament físic i la traçabilitat en cas de possible contagi.

- Una educadora estarà de forma estable i serà la responsable d'aquest grup i es contempla la presència d' una altra educadora per moments puntuals, evitant en tot moment el moviment de persones adultes als espais.

- Les **entrades i sortides es faran de forma graduada i progressiva** i l'accés de les famílies a la llar ho concretarem segons la fase establerta, **en el punt 7.**

o REQUISITS PER L'ASSISTÈNCIA

Per assistir al centre educatiu, infants i personal docent i no docent ha de complir **els següents requisits:**

- Absència de simptomatologia compatible amb la COVID-19 (febre, tos, dificultat respiratòria, malestar, diarrea...) o amb qualsevol altre quadre infecció.

- No convivents o contacte estret amb positiu confirmat o simptomatologia compatible en els 14 dies anteriors.

PELS INFANTS

- **Carnet de vacunacions actualitzat**, on constin les dosis rebudes amb les dates corresponents. Quan no es tingui el carnet de vacunacions, s'ha de presentar un certificat mèdic oficial o el carnet de salut de l'infant, on constin les dosis de vacuna rebudes amb

PLA DE REOBERTURA ZONA EDUCATIVA RODONA-BOSQUET - SETEMBRE

les dates corresponents (article 4 de l'Ordre de 29 de juny de 1981, per la qual s'aprova l'establiment dels registres perifèrics de vacunacions). Si l'infant no ha estat vacunat per indicació mèdica o per altres circumstàncies, cal presentar un certificat mèdic oficial justificatiu.

- En cas que l'infant presenti una malaltia crònica d'elevada complexitat que pugui augmentar el risc de gravetat en cas de contraure la infecció per SARS-CoV2, es valorarà de manera conjunta –amb la família o persones tutores i el seu equip mèdic de referència, la idoneïtat de reprendre l'activitat escolar.

- El familiar que acompanyi a l' infant també haurà de portar la mascareta.

CONTROL DE SÍMPTOMES

- Les famílies o persones tutores han de presentar el primer dia de retorn al centre educatiu una **declaració responsable** per tal de garantir que es comprèn la importància de no portar els infants amb símptomes a la llar, d'informar al centre educatiu de l'aparició de qualsevol cas de COVID-19 en l'entorn familiar de l'infant i de mantenir un contacte estret amb el centre educatiu davant de qualsevol incidència.

Es recomana, per a tal efecte, que tant l'alumnat, les seves famílies i l'equip educatiu es prenguin la temperatura diàriament abans d'entrar al centre.

Tot i així, l'Equip Directiu s'encarregarà de prendre la temperatura amb el termòmetre digital a l'infant i a les famílies durant el procés d'adaptació, a mesura que van arribant, adaptant-nos a la situació de COVID-19 en tot moment. A partir de 37,5 l' infant no podrà entrar a la llar.

- L'Equip Directiu de les llars haurà d'actuar davant la detecció de possibles símptomes de COVID dels alumnes i del personal d'acord amb el protocol que es farà arribar als centres educatius.

5. PERSONAL EDUCADOR I DE MONITORATGE AUXILIAR

L'Equip Educador que tenim actualment és el següent:

Equip Directiu de Rodona i Bosquet: <i>Directora i Coordinadora Pedagògica</i>	
Rodona (Horari: 8 a 12h)	Bosquet (Horari: 8 a 17h)
3 educadores	3 educadores de matí 2 educadores de tarda
	1 monitora auxiliar de tasques de cuina

Tot el personal de les dues llars **hem de tenir en compte els següents aspectes:**

-Retornarà a la llar de forma presencial seguint el que marca el Pla- Protocol de reincorporació del personal de l'Ajuntament de Barberà del Vallès i les normatives vigents. Es tindrà en compte la vulnerabilitat i la situació personal de cadascuna de les treballadores per evitar els riscos personals i de tercers d'acord amb la legislació preventiva.

PLA DE REOBTURA ZONA EDUCATIVA RODONA-BOSQUET - SETEMBRE

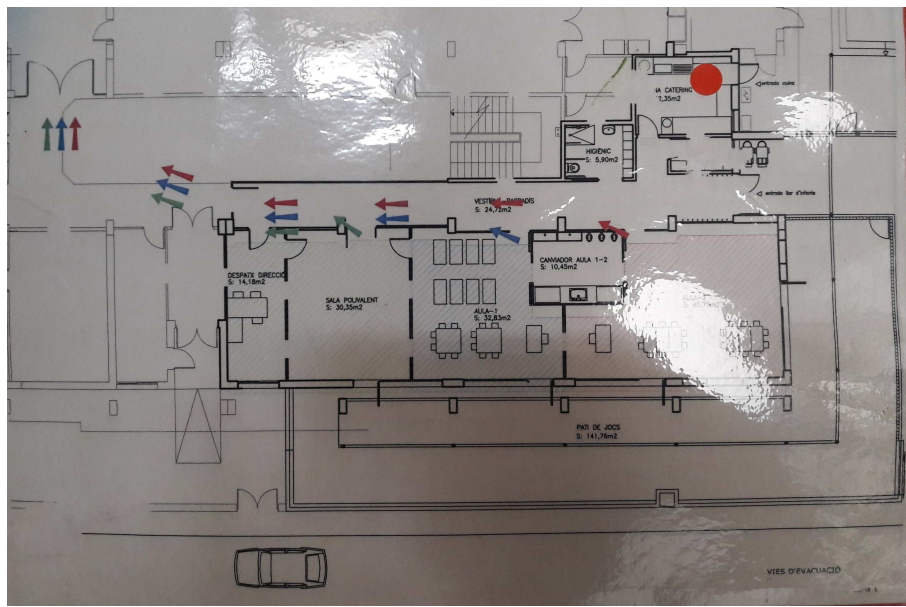
- L'Equip Docent, abans de començar la llar, establirem unes **vies de comunicació** amb les famílies per compartir el traspàs d'informació de l'infant per a ajudar-lo en la seva acollida i estada a la llar, així com informar de les noves mesures de Protecció i Prevenció de seguretat.

- Tot l'equip de la llar prendran també les mesures de seguretat demandades de distanciament, ús de mascaretes i canvi de roba i sabates per l'estona de la seva jornada. Així com les mesures de Protecció i prevenció que està desenvolupat **en el punt 10.**

6. ORGANITZACIÓ DE GRUPS I ESPAIS INTERIORS I EXTERIORS

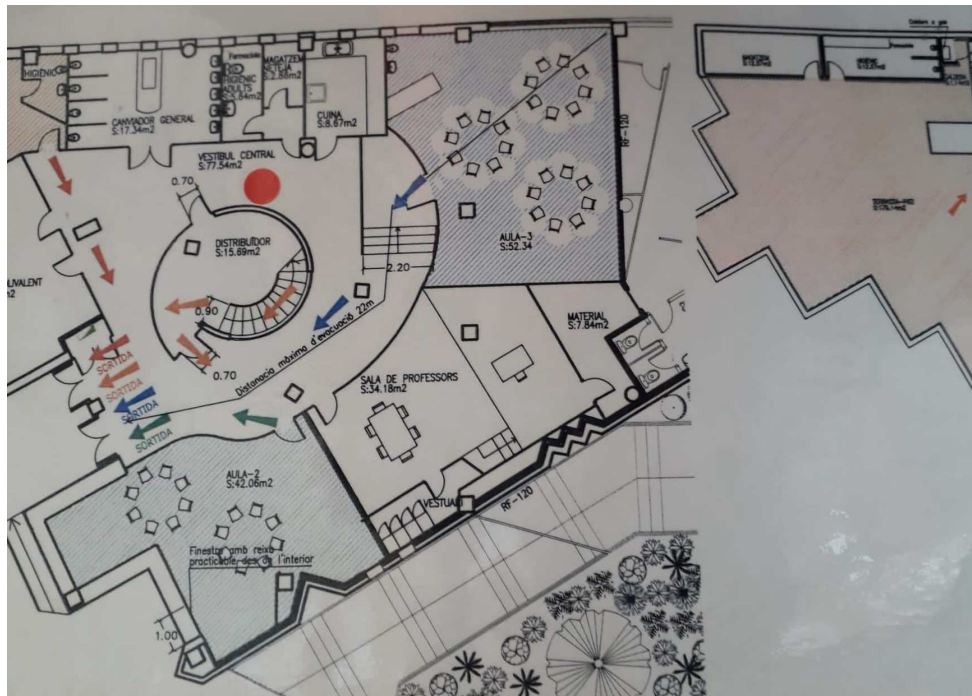
A continuació us adjuntem l'organització de grups de cada llar, segons les fases corresponents:

LLAR D'INFANTS PÚBLICA MUNICIPAL EL BOSQUET



SEGONS LA FASE ESTABLERTA	Aula Cavalls 45,75m²	Aula Pollets 32,83m²
	Grup 2 anys	Grup 1 any
FASE 2	5 infants	5 infants
FASE 3	10 infants	10 infants
NORMALITAT	20 infants	13 infants

LLAR D'INFANTS PÚBLICA MUNICIPAL RODONA



SEGONS LA FASE ESTABLERTA	Aula Eruguetes 42 m2	Aula Peixos 60,54m2	Aula Nadó (Polivalent) 52,34 m2
	Grup 1 a 2 anys	Grup 2 anys	Grup 1 a 2 anys
FASE 2	5 infants	5 infants	5 infants
FASE 3	10 infants	10 infants	10 infants
NORMALITAT	13 infants	20 infants	13 infants

*Finalment, a la llar Rodona disposarem d'una aula mixte (màxim 13 infants), donada la demanda (setembre 2020)

ESPais COMUNS DE LES DUES LLARS:

○ **ESPais INTERIORS:**

- SALA POLIVALENT:

Aquest espai serà el destinat a fer les trobades de famílies, ja que no està adaptat per complir les mesures higièniques sanitàries.

PLA DE REOBERTURA ZONA EDUCATIVA RODONA-BOSQUET - SETEMBRE

- ESPAI CANVIADOR:

S'habilitarà l'espai de canviador i lavabos infantils de l'estança i, es farà servir únicament en cas de necessitat extrema per les famílies, sota les indicacions contemplades (les trobareu als annexos) on s'indiquen quins passos cal seguir.

En l'espai canviador podran coincidir un màxim de dues persones.

- LAVABO:

Estarà destinat a l'ús exclusiu i per extrema necessitat de les famílies, en cas d'urgència, però s'hauria de fer una neteja i desinfecció en sortir la persona.

- DESPATX DE L' EQUIP DIRECTIU:

D'ús exclusiu del personal de l'Equip Directiu del centre i el personal docent. Com a molt podem estar-hi dues (Bosquet) o tres (Rodona) persones alhora mantenint el distanciament.

- CANVIADOR DEL PERSONAL:

D'ús exclusiu del personal de la llar. Hi haurà un màxim de dues persones a la vegada. El personal educador només farà servir el lavabo que es troba en aquest espai i s'haurà de seguir les tasques de neteja preventiva indicades.

o ESPAIS DESTINATS AL DINAR I DESCANS (LLAR BOSQUET)

En la llar El Bosquet el servei interlectiu és de 12 a 15h del migdia s'organitzarà cada grup a la seva aula, ja que s'evitarà el compartir espais entre els diferents grups d'infants.

Cada educadora a cada una de les aules acompanyaran als infants durant els àpats en dues taules separades per garantir la distància i mitjançant les tasques d'higiene dels infants.

o ESPAIS EXTERIORS:

S'ha d'intentar aprofitar molt l'espai exterior, doncs hi ha un menor risc de contagi en ser un espai obert (evitar hores de màxima insolació, 12 a 16h), però evitant coincidir entre els diferents grups. Per tant, s'organitzaran uns horaris perquè cada grup el pugui utilitzar de manera independent. En el cas de Rodona podem utilitzar un espai exterior cada grup, ja que disposem de dos diferents.

Paral·lelament, un dels espais exteriors de cada llar es faran separacions naturals (amb testos) per garantir la no interrelació dels grups, en el cas que puntualment els utilitzem.

7. ORGANITZACIÓ D'ENTRADES I SORTIDES I FLUXOS DE CIRCULACIÓ

Les entrades i sortides de tota la comunitat educativa es farà de **manera progressiva** per la única porta que disposem a cadascuna de les llars, evitant que **no coincideixin en els passadissos ni en altres espais**.

PLA DE REOBERTURA ZONA EDUCATIVA RODONA-BOSQUET - SETEMBRE

o **PERSONAL EDUCADOR:**

L'Equip docent a l'hora d'entrada a la llar es farà de manera esglaonada, a fi que garantim la distància de seguretat, a partir de les 8h del matí.

Per evitar l'aglomeració de persones (tant a l'interior com l'exterior), cada persona treballadora del centre estarà ubicada en un espai diferent (aula), depen la seva funció, on desenvoluparà les seves tasques.

A l'hora de la sortida el personal haurà d'anar al vestuari per torns on deixarà la roba d'escola guardada a dins la seva guixeta (se l'haurà d'endur a rentar a casa, mínim dos cops en setmana, a 60º). Es posarà la roba de carrer, i es rentarà les mans amb aigua i sabó. Per tal d'agilitzar la sortida qui vulgui pot sortir amb la roba de feina cap a casa. Deixarà les sabates de la llar al seu lloc assignat, dintre de la seva guixeta.

o **FAMILIES I INFANTS:**

L' entrada i la sortida de les famílies es farà de manera esglaona i, els infants entraran directament a la seva aula on hi haurà l'educadora fent l'acompanyament Els horaris són els següents :

L'Entrada matí: a partir de les 8h fins a les 9:30h

La sortida del migdia: de les 11:45 a 12:00 hores.

La sortida de la tarda: a partir de les 15h fins a l'hora de tancar a les 17h de manera flexible.

****En el cas de Rodona l'horari acaba a les 12h del migdia.***

Com s'organitza l'entrada i sortida de les famílies?

L'entrada i sortida a les dues llars es farà per la única porta que hi ha d'accés, tenint en compte l'excepcionalitat de l'entrada a la llar segons la fase corresponent.

FASE 2: No es permetrà l'accés de les famílies al recinte escolar, serà una persona de l'equip directiu i l'educadora tècnica qui estaran a l'entrada per tal de rebre als infants i acompanyar-los a la seva aula.

FASE 3 I NORMALITAT: Les famílies acompanyaran als infants fins a l'aula, assegurant fer-ho de manera esglaonada i mantenint la distància de seguretat. Per facilitar-ho accediran a les instal·lacions a través de la porta d'entrada i tindrà adjudicada cada grup amb la seva aula corresponent de manera fixa.

L'entrada i sortida a les llars Rodona i Bosquet es farà per la mateixa porta d'accés i de manera esglaonada (com a molt entrarem de 4 en 4).

La porta de la llar romandrà tancada i una persona de l'equip directiu o educadora serà l'encarregada de rebre'ls i donar-los les indicacions pertinents i acompanyar-los a l'espai destinat per fer la trobada.

*****Si coincideixen més d'una família a l' entrada o sortida, caldrà fer cua des de l'entrada de la llar a l'exterior fins a fora de les instal·lacions, respectant en tot moment la distància de seguretat.***

PLA DE REOBERTURA ZONA EDUCATIVA RODONA-BOSQUET - SETEMBRE

En el cas del Bosquet que disposem de la porta on accedien, fins ara, les famílies que tenen germans o germanes a l'Escola del Bosc portarem a terme la mateixa organització per la porta principal de la llar, i **s'anul·larà l'accés a la porta que dona a l'escola. Aquesta organització està pactada amb l'Equip Directiu de l'escola del Bosc, intentant en tot moment facilitar a les famílies l'accés.*

Cal tenir present que els germans i germanes, depenent de l'edat, podran esperar-se a l'exterior de la llar que és un espai protegit amb la porta d'entrada que estarà tancada.

Les famílies no podran accedir a l'aula i la seva presència ha de ser pel temps mínim imprescindible per deixar o recollir a les criatures per entrar/sortir de la llar.

Només podrà acompanyar un familiar als infants a l'escola. Aquesta persona adulta haurà d'accedir al recinte de l'escola amb mascareta.

S' habilitarà just a l'entrada un espai on puguin seure per a que el familiar pugui canviar les sabates de l' Infant just en aquell moment que vagi a entrar a la llar i així evitar que hi accedeix amb calçat del carrer.

És preferible que ho faci el familiar per a que l' infant estigui més tranquil i ho visqui com un hàbit i un acomiadament per entrar a l' escola.

Les **sabates del carrer** es dipositaran en una bossa de roba que la família, l'equip directiu o educadora de suport endreçarà al penjador de l'infant, depen la situació.

Les sabates que utilitzaran a la llar, caldrà dipositar-les en una altra bossa de roba, o organitzador dintre de l'aula. Cal que sempre, tant a l' arribada com en la marxa, es faci aquest canvi de sabates i diferenciar les dues bosses per cada calçat.

*Mentre es mantingui la situació d'excepció **es convidarà a les famílies a no deixar el cotxet a la llar**, a fi de no disposar de material que no podem assegurar que estan desinfectats de la manera adequada.*

8. ORGANITZACIÓ DEL MATERIAL

L'Equip educador de la llar Rodona i Bosquet hauran de vetllar perquè el material emprat en les diferents activitats no podrà ser compartit entre diferents grups d'infants si no se'n fa una desinfecció després del seu ús.

El material de les diferents estances ha estat revisat i organitzat de manera que faciliti l' acompliment de les mesures de seguretat reclamades. Es redueix el seu nombre i es prioritza l' acompliment de les normes de seguretat davant els criteris estrictament pedagògics.

- Les joguines de plàstic dur poden rentar-se al rentaplats de manera diària.
- Les joguines de roba poden rentar-se a la rentadora, a més de 60oC quan sigui possible.
- Les joguines de fusta s' hauran de desinfectar amb un drap humitejat amb una solució a base d' alcohol propílic al 70oC.)

En la mesura que es pugui es procurarà que les joguines de l' estança tingui un ús en períodes acotats, es pot fer un canvi de material al mig de la jornada. a l'espai exterior també organitzarem materials diferents per cada grup d'aula.

Al finalitzar la jornada totes les joguines hauran de quedar desinfectades per al dia següent. S' ubicarà el diferent material en racons distanciats per l' estança procurant

PLA DE REOBTURA ZONA EDUCATIVA RODONA-BOSQUET - SETEMBRE

que s' esdevinguin diferents espais de joc i que siguin no tan grupals, però per les característiques pròpies d' un infant d' aquestes edats. Tot i que es vetllarà per a que es compleixi, no es pot garantir que es mantingui les mesures de seguretat de distanciament i ús individual de material.

ALTRE MATERIAL A TENIR EN COMPTE:

- o Degut a les mesures preventives, no es podrà fer **ús de l'agenda**, ni fluidesa de documentació ni reunions de més de 10 persones.

La comunicació amb les famílies es portarà a terme mitjançant els moments de l'entrada i sortida de manera breu, a través d'un plafó informatiu tenint cura de les dades personals dels infants, mitjançant informacions i reunions de manera telemàtiques periòdicament i, sobretot via telèfon, amb la finalitat de vetllar que les famílies estiguin informades plenament de tot allò que necessitin.

9. ACCIÓ EDUCATIVA EN MOMENTS QUOTIDIANS

La nostra acció Educativa es portarà a terme com fins ara, però cal tenir en compte que alguns aspectes d'organització és canviaran per adaptar-nos a les mesures preventives de seguretat. Aquests aspectes, a més de vetllar per totes les mesures higièniques de manera més reiterada són els següents:

- o Cada grup d'aula tindrà destinat un espai per a tota la jornada, incloent el servei de menjador i dormitori (Bosquet). En el cas de Rodona tindran destinat un pati exclusiu per cada grup. Si el clima ho permet, s'intentaran organitzar el màxim d'activitats i propostes a l'espai exterior. Aquest fet garanteix una major seguretat sanitària segons recomenacions del Departament de Salut.

A la llar Bosquet, grans al pati de sorra i mitjans al pati de l'entrada (ferrasseta), fent-ho rotatiu per dies. Es pot acordar fer canvis d'espais si observem que els infants ho necessiten, però evitant que coincideixin alhora a l'espai i, que en facin ús el mateix dia. D'aquesta manera garantim que l'espai s'hagi netejat entre ús i ús per part de grups diferents.

A la llar Rodona, grans a la terrassa de dalt i els grups mixtes al pati de sorra cobert, fent-ho rotatiu per dies.

- o **ESMORZAR A MIG MATÍ**

Els infants es posaran en diferents espais de l'aula amb una separació suficient a l'hora d'anar a esmorzar.

L'educadora de suport prèviament prepararà la fruita tallada i, després repartirem, en bols individuals, a cadascun dels infants.

- o **CANVI DE BOLQUERS i RENTADA DE MANS (concretat al punt nº10)**
- o **ENTRADA I COMIAT (concretat al punt nº7)**

PLA DE REOBERTURA ZONA EDUCATIVA RODONA-BOSQUET - SETEMBRE

Probablement tot aquest protocol no permetrà l'intercanvi extens entre família i educadora, però cal que existeixi un diàleg per a fer seguiment entre tots de l'infant, i ara més que mai, ja que la situació és molt diferent.

Cal tenir en compte que l'infant torna a la llar després d'un període força llarg a casa únicament amb la família.

L'espai de la llar ja el coneixen alguns dels infants, però les circumstàncies són diferents, però prioritzarem acompanyar-lo amb tot el seu desenvolupament el més harmònic possible, com fins ara.

10. MESURES DE PROTECCIÓ I PREVENCIÓ PER TAL D'EVITAR EL RISC DE CONTAGI

PRINCIPALS MESURES DE PROTECCIÓ:

a) Rentat de mans sistemàtic.

Els infants es rentaran les mans:

- A l'arribada i a la sortida del centre educatiu
- Abans i després dels àpats
- Abans i després d'anar al WC (infants continents)
- Abans i després de les diferents activitats (també de la sortida al pati)
- Després de tossir, mocar-se o d'esternudar.
- Com a mínim una vegada cada 2 hores.

En el cas del personal que treballa a la llar, el rentat de mans es durà a terme:

- A l'arribada al centre, abans del contacte amb els infants
- Abans i després d'entrar en contacte amb el menjar, dels àpats dels infants i del personal
- Abans i després del canvi de bolquers
- Abans i després d'acompanyar un infant al WC
- Abans i després d'anar al WC
- Abans i després de mocar un infant (amb mocadors d'un sol ús)
- Com a mínim una vegada cada 2 hores

Hi haurà diversos punts de rentat de mans, amb disponibilitat de sabó amb dosificador i tovalloles d'un sol ús. En punts estratègics (entrada aules, canviadors,...) es col·locaran dispensadors de solució hidroalcohòlica per a ús del personal de la llar, així com també dispensadors de solució hidroalcohòlica apta per a infants.

b) Distanciamment físic*:

- **Entrades i sortides:** s'estableix un protocol per a les entrades i sortides (vegi's punt 7 del present document)

- **Espai** (vegi's punt 6).

Degut a les característiques pròpies dels infants d'aquestes edats, no es pot garantir el compliment estricte d'aquesta mesura, tot i que es vetllarà per a que així sigui. En tot cas, les educadores utilitzaran mascaretes quan no es pugui mantenir la distància demanada i es vetllarà per a que els infants mantinguin activitat separadament en la mesura que es pugui i sempre que això no suposi una desgavell emocional per l'infant.

PLA DE REOBERTURA ZONA EDUCATIVA RODONA-BOSQUET - SETEMBRE

c) Xumets

- Els xumets s' hauran de guardar dins d' estoigs o bossetes de plàstic individuals. En el cas que hagin estat utilitzats, es retornaran a les famílies diàriament per a la seva neteja i desinfecció.

Es recomana que les famílies els esterilitzin després de cada ús.

d) Bolquers. Procediment pel canvi de bolquer:

Es seguirà el procediment pel canvi de bolquer habitual a les escoles que ja incorpora les recomanacions que estableixen les instruccions per a l' obertura de les escoles bressol:

- **Pas 1:** Organitzar l' espai. Abans de portar el nen o nena a la zona de canvi de bolquer, rentar-se les mans i preparar allò que es necessitarà a prop del canviador (tovalloletes, bolquer net, crema, bossa de plàstic per llençar el bolquer utilitzat i un parell de guants nets).

Posar un paper cobrint la superfície del canviador. Posar-se els guants.

- **Pas 2:** Posar l' infant sobre el canviador, sense deixar-lo de vigilar en cap moment. Si cal, traure-li les sabates i mitjons per evitar que entrin en contacte amb la zona bruta.

- **Pas 3:** Obrir el bolquer però deixant-lo sota de l' infant mentre el netegem, però deixant el bolquer mullat sota el nen. Aixecar les cames de l' infant metre passem les tovalloletes o un drap humit per netejar-li les natges i els genitals i evitar que es tornin a embrutar amb el bolquer usat. Retirar la femta i l' orina de davant a l' esquena i utilitzar una tovallola fresca, un drap humitejat o una tovallola de paper humida cada cop que es faci lliscar. Introduir les tovalloletes brutes dins el bolquer brut. Els draps reutilitzables s' han de guardar en un una bossa de plàstic o receptacle tancat (a l' abast del braç de les taules de canvi de bolquers) fins que es puguin rentar.

- **Pas 4:** Si n' hi ha, treure la roba bruta sense tocar cap superfície i obrir el bolquer doblegant-ne la superfície bruta cap a dins. Col·locar els bolquers d' un sol ús en una bossa tancada o un receptacle adequat. Si s' utilitzen bolquers de tela reutilitzables, posar-los en una bossa de plàstic. Si hi ha roba bruta posar-la també a la bossa de plàstic. Comprovar que no s' hagi mullat la superfície sota de l' infant. Si està molla, eixugar-la amb la part del paper que sobresurt més enllà dels peus i plegar-la sobre aquesta zona de manera que el paper de sota les natges sigui sec.

Treure' s els guants mitjançant la tècnica adequada i llençar-los. Passar-se una tovallola humida per les mans i una altra per les mans del nen o nena i llençar-les.

- **Pas 5:** Fer lliscar un bolquer net sota l' infant. Utilitzar un teixit higiènic o guants nets d' un sol ús per aplicar la crema de bolquer en cas que sigui necessari i llençar-los. Tancar el bolquer.

- **Pas 6:** Rentar les mans de l' infant amb aigua i sabó i tornar-lo a una zona supervisada.

- **Pas 7:** Eliminar el paper d' un sol ús que cobreix la superfície del canviador. Lligar la bossa de plàstic que on hi ha la roba bruta. Netejar la superfície del canviador amb aigua i sabó o amb una tovallola d' un sol ús i després passar-hi una solució desinfectant.

- **Pas 8:** Rentar-se les mans.

e) Mascaretes.

Les mascaretes (quirúrgiques o higièniques) estan indicades quan no és possible mantenir el distanciament físic de seguretat (2 metres). En el cas dels infants, no són adequades

PLA DE REOBERTURA ZONA EDUCATIVA RODONA-BOSQUET - SETEMBRE

per sota dels 3 anys. Per tant, només seran d'ús pel personal docent i no docent dels centres educatius quan no es pugui mantenir la distància, ja sigui entre les persones adultes o amb els infants.

f) Guants.

Les indicacions d'ús de guants no varien respecte a les habituals. Cal recordar que, en termes de protecció davant del nou coronavirus, els guants poden donar una falsa sensació de seguretat. Per aquest motiu cal recordar que l'ús de guants no eximeix del rentat de mans freqüent i que cal seguir les normes de protecció en el moment de col·locar-los i enretirar-los.

VENTILACIÓ, NETEJA I DESINFECCIÓ D'ESP AIS

a) Pautes de ventilació: es ventilarà les estances abans de l'entrada i a la sortida, i un mínim de 3 vegades durant la jornada amb els infants, almenys 10 minuts cada vegada.

b) Pautes generals de neteja i desinfecció

Segons les instruccions la neteja i la posterior desinfecció d'espais es realitzarà amb una periodicitat almenys diària. Se seguiran les recomanacions de neteja i desinfecció en establiments i locals de concurrència humana i en el cas de que sigui necessari les de neteja i desinfecció en espais exteriors de concurrència humana.

La neteja dels espais és fonamental i sempre s'ha de fer de forma prèvia a les actuacions de desinfecció. Permet eliminar la brutícia i la matèria orgànica de les superfícies i, si no és eliminada, pot interferir amb els desinfectants i minimitzar-ne la seva eficàcia. Els desinfectants, en canvi, destrueixen o inactiven els microorganismes. Per a la neteja es poden usar els detergents tensioactius que s'utilitzen habitualment, que s'hauran d'aplicar en la concentració i condicions d'ús que indiqui l'etiqueta de cada producte.

Es garantirà una neteja i desinfecció completa al final de la jornada tant dels espais com dels materials utilitats i es vetllarà per la neteja i desinfecció durant el dia en els espais que ho requereixin, especialment en aquells de màxima concurrència com lavabos o canviadors.

c) Neteja:

Es pot fer amb aigua o sabó o es poden usar els detergents d'ús habitual en l'àmbit domèstic, que s'hauran d'aplicar en la concentració i condicions d'ús que indiqui l'etiqueta de cada producte.

d) Desinfecció:

Hi ha evidència que els coronavirus s'inactiven en contacte amb diferents tipus de desinfectants, com poden ser:

· Lleixiu: es recomana fer una dilució 1:50 del lleixiu habitual que té una concentració al voltant

del 5%, barrejant 20 ml de lleixiu en 1 litre d'aigua, o bé posant 1 part de lleixiu i 49 parts d'aigua, especialment per a la desinfecció dels lavabos. Per a la resta de superfícies és suficient amb una barreja de 1 part de lleixiu i 99 parts d'aigua. Aquestes solucions s'han de

PLA DE REOBERTURA ZONA EDUCATIVA RODONA-BOSQUET - SETEMBRE

preparar diàriament i s' han de deixar actuar durant uns minuts per assegurar una desinfecció eficaç.

· Alcohol etílic entre el 62-71%: es pot obtenir directament o a partir de l' alcohol etílic habitual

que és del 96 %, barrejant 70 ml de l' alcohol amb 30 ml aigua (s' obté un alcohol del 69%) o bé

barrejant 5 parts de l'alcohol etílic de 96o amb 2 part d'aigua (s' obté un alcohol del 70,6 %)

· Peròxid d' hidrogen al 0,5%: es pot obtenir diluint l' aigua oxigenada habitual que és del 3% de peròxid d'hidrogen amb aigua, barrejant 1 part d'aigua oxigenada i 5 parts d'aigua.

Es poden utilitzar també altres productes desinfectants amb finalitat viricida autoritzats per a ús pel públic en general i ús ambiental.

Per a la desinfecció del material informàtic (teclat, ratolins...) es poden utilitzar tovallolletes impregnades amb alcohol propílic de 70% o un drap net humitejat amb alcohol de 70%.

PROTOCOL D'ACTUACIÓ EN CAS DE DETECCIÓ D'APARICIÓ DE SIMPTOMATOLOGIA COMPATIBLE AMB COVID-19:

Davant la presència d'aquests símptomes, se seguiran les indicacions sanitàries vigents en aquell moment.

En cas d'aparició de símptomes en un infant en la seva presència al centre:

- Aïllar l'infant en un espai específic
- Avisar pares, mares o tutors.
- Informar a la família que han d'evitar contactes i consultar al centre d'atenció primària o pediatra.
- Informar al CAP de referència, per tal que activi els protocols previstos
- Procedir a la desinfecció i a la neteja dels espais del centre

En cas d'aparició de símptomes en una treballadora:

- No assistir a la Llar d'Infants
- Posar-se en contacte amb el seu metge de capçalera
- Posar-ho en coneixement de la Direcció de la Llar, de la Cap de la secció d'Educació, i de Recursos Humans concloents o siguin únicament positius per a una de les PCR del criteri de laboratori.
- Cas descartat: cas amb resultats de laboratori per a SARS-CoV-2 negatius.
- Cas possible: cas amb infecció respiratòria aguda lleu sense criteri per practicar test diagnòstic.

ANNEXOS

Carta de Declaració responsable signada de les famílies

L'adjuntem amb PDF.

LLISTA DE COMPROVACIÓ DE SÍMPTOMES PER A LES FAMÍLIES

1. Si el vostre fill, filla o infant o adolescent tutelat no es troba bé, marqueu amb una creu quins d'aquests símptomes presenta:

- Febre o febrícula
- Tos
- Dificultat per respirar
- Congestió nasal
- Mal de coll
- Mal de panxa
- Vòmits
- Diarrea
- Malestar
- Dolor muscular

2. Si a casa hi ha alguna persona adulta² que no es troba bé, marqueu amb una creu quins d'aquests símptomes presenta:

- Febre o febrícula
- Tos
- Dificultat per respirar
- Falta d'olfacte de gust
- Mal de coll
- Calfreds
- Vòmits
- Diarrea
- Malestar
- Dolor muscular

(2) Si es tracta d'un altre infant o adolescent de la unitat familiar utilitzeu la primera llista.

*Si heu marcat una o diverses caselles **cal que eviteu portar l'infant** a l'activitat i que us poseu en contacte amb els responsables de l'activitat per comunicar-ho.

En horari d'atenció del vostre centre d'atenció primària, poseu-vos en contacte telefònic amb el vostre **equip de pediatria** o de **capçalera**. En cas contrari, truqueu al **061**.

PLA DE REOBERTURA ZONA EDUCATIVA RODONA-BOSQUET - SETEMBRE

PLA DE REOBERTURA ZONA EDUCATIVA RODONA-BOSQUET - SETEMBRE