



Generalitat de Catalunya Departament
d'Ensenyament **Escola Torre Llauder**

Projecte Educatiu de Centre



Maig de 2016

PEC



ÍNDEX

Introducció	pàg. 2
1.- Definició institucional	
1.1.- L'escola: apunts històrics	pàg. 3
1.2.- L'escola: cronologia	pàg. 4
1.3.- Tipologia i titularitat del centre	pàg. 5
1.4.- Característiques del centre	pàg. 5
1.5.- Elements del context escolar	pàg. 6-7
1.6.- Realitat sociofamiliar dels alumnes	pàg. 7
1.7.- Caràcter propi del centre: missió, visió i valors	pàg. 8-9
2.- Objectius del centre	
2.1.- Plantejament educatiu i prioritats	pàg. 10-12
3.- Criteris per a la concreció i desenvolupament del currículum	
3.1.- Organització pedagògica	pàg. 13-20
3.2.- Concreció d'objectius específics	pàg. 21
4.- Estructura organitzativa de centre	
4.1.- Estructura organitzativa de centre	pàg. 22-24
4.2.- Relació amb les famílies	pàg. 25
4.3.- Relació amb l'entorn i altres sectors de la comunitat educativa ...	pàg. 26-27
5.- Projecte lingüístic	pàg. 28-30
6.- Sistema de garantia de la qualitat	pàg. 31
7.- Carta de compromís i projecte de convivència	pàg. 32



INTRODUCCIÓ

El projecte educatiu de centre (PEC) és el document marc que recull la identitat del centre, n'explicita els objectius, n'orienta l'activitat i hi dóna sentit amb la finalitat que els alumnes n'assoleixen les competències bàsiques i el màxim aprofitament educatiu, d'acord amb el marc propiciat pel Decret 102/2010, de 3 d'agost, d'autonomia dels centres educatius.

La normativa que regula el contingut, elaboració, difusió i implicació dels diferents agents de la comunitat escolar en el PEC és la Llei orgànica 2/2006, de 3 de maig, d'educació (articles 120 i 121) i la Llei 12/2009, del 10 de juliol, d'educació (articles 91-95).

L'elaboració del PEC correspon a cada centre, donat que hi ha total autonomia per part de l'Administració educativa, per poder concretar, interpretar i aplicar les previsions de la normativa vigent als trets característics del centre, d'acord amb les necessitats dels alumnes i els objectius previstos.

Per tot es pot dir que el PEC és un document estratègic de centre perquè reflecteix la particularitat i singularitat del mateix descrivint les prioritats que, progressivament, esdevenen objecte d'acció prioritària de la institució escolar, tenint com a referent els principis proposats en el sistema educatiu escolar català, fent les modificacions oportunes, per tal de preveure l'adequació a la normativa vigent.



1.- DEFINICIÓ INSTITUCIONAL: IDENTITAT DEL CENTRE I CARÀCTER PROPI

1.1. - L'ESCOLA: APUNTS HISTÒRICS

Pels volts dels segles XV-XVI va ser edificada al nostre barri, el Pla d'en Boet, l'enyorada Torre Llauder.

En un primer moment va ser construïda com a talaia, per a observar i vigilar en un possible atac. Però l'any 1777 hi va ser adossada la casa pairal de la família Llauder, una de les famílies més importants i poderoses de la ciutat de Mataró i el terme d'Argentona, en aquella època.



L'any 1970, i amb motiu de l'inici de les obres d'explanació del barri, l'Ajuntament de Mataró va enderrocar la Torre Llauder, registrada a l'inventari de protecció del Patrimoni Cultural Europeu.

Amb el seu enderroc, Mataró perdia un dels edificis de major valor arquitectònic i arqueològic que configuren el patrimoni històric de la ciutat.

Vuit anys després de la desaparició de la casa pairal i la Torre Llauder, al **setembre de 1978**, divuit mestres interins/es van inaugurar les instal·lacions de la nostra escola: **L'EP TORRE LLAUDER**.

Els alumnes venien de locals provisionals i d'una escola suprimida, l'escola St. Cucufate.



1.2.- L'ESCOLA: CRONOLOGIA

1978-79 S'inaugura l'escola Torre Llauder amb 14 mestres interins/es i alumnes que han estat a locals provisionals i provinents de l'escola suprimida St. Cucufate.

1981 Els pares i mares de l'escola s'associen. Apareix la primera APA.

1987 Es crea el primer hort escolar.

1990 Canvi de conserge.

1992 Primera edició de la revista escolar "Torre Paper".

1994 Fusió amb l'escola pública Pla d'en Boet.

1995 Creació del menjador escolar.

1996 Adaptació de la porta principal i remodelació del pati (separació del pati d'Infantil i Primària, creació de la rampa que separa els dos patis i nou hort escolar).

1997 Creació d'en Llauderet Gratacels (el nostre gegant) i la Colla Gegantera.

2000 Creació de la Colla flabiolaire.

2001 Inauguració dels vestidors nous compartits amb el Camp de futbol del Pla d'en Boet.

2002 Creació de la pàgina web de l'escola.

2003 S'instal·len els Serveis Educatius a l'edifici, ocupant una ala de la primera planta.

2007 Creació del bloc escolar.

2012 S'instal·la l'escola Angeleta Ferrer a l'edifici. Es fa divisió vertical de l'edifici per tal de compartir espais i es creen espais comuns (Aula d'Informàtica, de Música, Gimnàs...), es divideixen aules...

Marxen els Serveis Educatius de l'edifici.

2013 S'inaugura la "Biblio Boleret".

2014 Creació d'en Tonet (gegant que dóna la benvinguda a l'Edifici d'Educació Infantil).



1.3.- TIPOLOGIA I TITULARITAT DEL CENTRE

La titularitat del centre és caràcter **públic** com a centre adscrit amb el Departament d'Ensenyament de la Generalitat de Catalunya.

1.4.- CARACTERÍSTIQUES DEL CENTRE

Torre Llauder és una escola **petita i acollidora** d'una línia en la que s'imparteixen els estudis d'Ed. Infantil i Ed. Primària.

Consta de **2 edificis** en els que hi ha ubicades les aules per als diferents cursos que s'imparteixen, així com aules per fer desdoblaments, aula de música, d'informàtica, laboratori, gimnàs, biblioteca, Ed. Especial i menjador.

També disposem de consergeria, sala de mestres, despatx de direcció i de cap d'estudis.

L'edifici d'Ed. Infantil té dues plantes.

L'edifici d'Ed. Primària té tres plantes.

A l'escola també hi ha **dos patis**, el d'Ed. Infantil equipat amb sorrall i gronxadors adaptats pels més petits, i el d'Ed. Primària, amb camp de futbol de sorra, pistes de bàsquet, camp de futbol sala, tobogan...

Actualment, estem compartint les instal·lacions de l'Edifici de Primària amb l'escola **Angeleta Ferrer**, on els alumnes tenen les seves aules per impartir els estudis d'Ed. Infantil i Primària, així com aules per fer reforços, Ed. Especial...

L'escola està oberta **des de les 8:00h. del matí** (Hora en que s'inicia el servei d'acollida) fins a les **18:30h. de la tarda** (Hora en que finalitza el servei d'extraescolars), sent **l'horari de classes**:

Ed. Infantil: 9-12h. i de 15-17h.

Ed. Primària: 9-13h. i de 15-17h.

L'escola aposta per un **projecte educatiu dinàmic de relació interactiva** que ajudi a créixer als nens i nenes d'una manera integral, promovent la socialització i la integració, l'autonomia, la reflexió, la construcció del pensament, l'adquisició d'autoestima...



1.5.- ELEMENTS DEL CONTEXT ESCOLAR

L'escola **Torre Llauder** es troba situada en el municipi de **Mataró** comarca del **Maresme**, província de **Barcelona**, concretament al barri **Pla d'en Boet**.

Actualment al Pla d'en Boet hi predominen famílies amb una **situació socioeconòmica inestable** (desestructuració familiar, economies complexes i un nivell cada cop més alt d'atur...) i amb un alt grau de **mobilitat** (dins de la mateixa ciutat, a nivell nacional i, fins i tot, internacional). Aquesta inestabilitat i mobilitat s'han vist incrementades amb l'actual crisi econòmica, ja que moltes famílies han perdut la feina, les ajudes econòmiques que rebien....

A més, cohabituen **diferents cultures i races** (magrebí, xinesa, subsahariana, ètnia gitana, sud-americana, països de l'est,...) i un alt grau de **famílies nouvingudes** d'altres països i cultures.

Tot i aquesta realitat, en els últims cursos s'evidencia una clara millora pel que fa a:

- La **col.laboració de les famílies**
- L'**interès** per les activitats educatives
- La **participació** en les activitats complementàries i extraescolars
- El **rendiment acadèmic** dels alumnes...



1.6.- REALITAT SOCIOFAMILIAR DELS ALUMNES

Els alumnes de l'escola són nens i nenes l'edat dels quals comprèn des dels 3 anys fins als 12 anys.

La **procedència familiar** de la majoria dels nostres alumnes és d'Espanya (un 64%). Tanmateix, a l'escola tenim alumnes de famílies procedents del Marroc (un 18%), de la resta d'Àfrica (8%), de sud Amèrica (5%), de la Xina (3%) i de diferents països europeus (2%).

Pel que fa a la **realitat sociofamiliar** dels alumnes, es pot dir que la majoria dels mateixos provenen de famílies de classe social mitjana-baixa. Els pares dels quals es dediquen, majoritàriament, a exercir professions del sector dels serveis i el comerç, tot i que hi ha un gran nombre de famílies a l'atur.



1.7.- CARÀCTER PROPI: TRETS IDENTITARIS DEL CENTRE

Missió del centre

- Som una escola pública, catalana, laica, plural, democràtica, integradora i participativa
- Eduquem de forma integral a tot l'alumnat sense cap tipus de discriminació (color, sexe, ideologia...) respectant les seves possibilitats i necessitats, tot oferint els recursos humans i materials de què disposem
- Formem persones responsables, autònomes, crítiques, competents, creatives, participatives i conscienciades amb l'entorn, per tal de poder-se integrar plenament a la societat
- Potenciem l'aprenentatge significatiu, l'ús de les TIC, l'observació, la manipulació, l'experimentació i el coneixement del nostre entorn més proper, per tal de formar persones competents per a la vida

Visió del centre

- Volem que l'alumnat sigui autònom, amb esperit crític i capacitat d'adaptació per resoldre situacions de la realitat amb una actitud positiva
- Volem una escola oberta, innovadora i propera a les famílies. Una escola que es relacioni i cooperi amb el seu entorn
- Volem una escola col.laboradora, respectuosa i participativa
- Volem que l'escola sigui un punt de referència per a l'educació dels infants del nostre municipi
- Volem formar persones competents a partir d'un plantejament educatiu basat en l'orientació individualitzada, afavorint una relació bidireccional família-escola
- Volem fomentar la creativitat i el treball de les emocions, competències i capacitats
- Volem potenciar l'ús de la llengua catalana com a llengua vehicular



Els valors compartits pels professionals del centre

L'equip directiu, el personal docent i els professionals administratiu i de serveis del centre intenten reflectir en la seva activitat diària uns valors compartits, entenent que el seu saber fer i estar són model d'aprenentatge pels alumnes i que és una responsabilitat compartida ajudar-los a formar-se com a persones per viure en societat.

Els valors que inspiren la nostra tasca són:

- Respecte als iguals, els adults i l'entorn.
- Estima per l'escola i la seva comunitat
- Empatia amb la diversitat
- Constància, esforç i pulcritud en el treball
- Autoestima, responsabilitat, autonomia i igualtat
- Participació i cooperació amb la comunitat educativa i les institucions



2.- OBJECTIUS PRIORITARIS DEL CENTRE

2.1.- PLANTEJAMENT EDUCATIU

El plantejament educatiu de l'Escola Torre Llauder es caracteritza per oferir un **model d'ensenyament integrador** que garanteixi a tot l'alumnat les mateixes oportunitats de formació, tot **respectant-ne la diversitat**.

Concretament es prioritzen els objectius següents:

- Oferir una proposta d'activitats acadèmiques que garanteix el màxim **desenvolupament de les competències bàsiques** escolars de cada alumne, corresponents als diferents nivells educatius establertes en el currículum ordinari.
- **La innovació metodològica i didàctica** a les aules per a propiciar el desenvolupament integral de tots i cadascun dels alumnes.
- **Prioritzar les competències comunicatives i lingüístiques, les matemàtiques i l'autonomia i iniciativa personal dels alumnes.**
- **L'ús de les TIC i els recursos digitals** per afavorir la millora dels processos d'ensenyament i aprenentatge, de la competència digital i dels resultats escolars.
- Contemplar **la lectura com a eix vertebrador** dels aprenentatges en totes les àrees i matèries curriculars per propiciar activitats diàriament que contribueixin a la consolidació d'un hàbit de lectura independent i reflexiu que permeti formar lectors capaços d'accedir al contingut de qualsevol text.
- Accions de **dinamització lingüística i comunicativa** en els àmbits acadèmics i d'interculturalitat per afavorir el plurilingüisme efectiu dels alumnes i incrementar el domini de llengües a Catalunya d'acord amb el Marc europeu comú de referència.
- **La personalització dels aprenentatges a través de l'atenció individualitzada** per donar resposta educativa amb atenció metodològica adequada a les necessitats de tots els alumnes, l'orientació educativa i l'acció tutorial.
- Activitats que propiciïn **l'autoconeixement** de l'alumne, afavorint la **creativitat i la innovació**.



- **La implicació i el compromís amb la família** en el seguiment de l'evolució acadèmica i personal de l'alumne, a través de la carta de compromís educatiu i de l'impuls d'estratègies de participació.

Partint d'aquests objectius prioritaris, a l'escola s'ofereix una proposta educativa basada en els següents termes, seguint la proposta del Departament d'educació de la Generalitat de Catalunya.

Equitat i coeducació i convivència

Es pretén oferir una proposta formativa que busca promoure la igualtat d'oportunitats per participar en el procés d'ensenyament i aprenentatge perquè els alumnes puguin aprendre en un context enriquidor per a tots i conjuntament.

El centre vetlla per a una proposta formativa basada en la convivència de tots els membres de la comunitat, per això es proposen mesures per a garantir-ho en el nostre pla formatiu.

Excel·lència

En el centre es pretén orientar l'aprenentatge de cada alumne per potenciar al màxim les seves possibilitats, encaminant cap a una proposta formativa orientada a l'excel·lència personal i social.

Inclusió i atenció a la diversitat:

La intervenció educativa es regeix pel principi d'atenció a la diversitat de tot l'alumnat i fa possible i viable una escola inclusiva, on tothom hi té cabuda i s'hi senti atès, amb especial atenció a la detecció i tractament de les dificultats d'aprenentatge tan bon punt es produeixin.



Concretament, seguint el principi d'inclusió, l'escola Torre Llauder es defineix en superar les barreres per a l'aprenentatge i la participació de tots els alumnes en el centre escolar, sigui quina sigui la seva particularitat.

I pel que fa a l'atenció a la diversitat, s'intenta oferir una resposta educativa ajustada a les necessitats educatives especials dels alumnes, per tant, es preveuen ajustos en les programacions curriculars d'aula per atendre a la diversitat d'alumnat.

Absentisme i abandó escolar

Es promouen actuacions i s'estableixen mesures per a la prevenció i la reducció de l'absentisme i l'abandó escolar amb estratègies i actuacions educatives i organitzatives que impliquen el centre, les famílies i els serveis socials.



3.- CRITERIS PER A LA CONCRECIÓ I DESENVOLUPAMENT DEL CURRÍCULUM

3.1.- ORGANITZACIÓ PEDAGÒGICA

L'ordenació curricular del segon cicle de **L'ETAPA D'EDUCACIÓ INFANTIL**, establerta en el **Decret 181/2008** estableix que els centres hem de contribuir al **desenvolupament emocional i afectiu, físic i motor, social i cognitiu** dels infants en col·laboració amb les seves famílies, proporcionant-los un clima i entorn de confiança on se sentin acollits i amb expectatives d'aprenentatge.

És una etapa educativa en la qual els infants han d'anar desenvolupant aquelles **capacitats** que els farà possible viure relacions afectives segures amb si mateixos i amb els altres; conèixer i interpretar l'entorn; anar adquirint uns instruments d'aprenentatge i un grau d'autonomia que els permetran anar formant part d'una societat multiculturalment organitzada i interculturalment viscuda.

A l'educació infantil aprendre és, per a l'infant, **construir nous significats de la realitat** que l'envolta, els quals enriqueixen els propis coneixements prèviament adquirits i permeten la seva aplicació a les noves situacions cada vegada més complexes.

L'escola és un espai privilegiat per a l'adquisició de coneixements, de vivències emocionals i de valors ètics i democràtics, i el primer espai social de cohesió, integració i participació.

L'educació ha de fomentar la responsabilitat personal i comunitària i ajudar l'infant en la **construcció d'una imatge positiva** d'ell mateix, promovent l'educació de l'autoestima, la convivència i l'afany de superació.

La **interacció amb l'entorn** és una condició indispensable per al desenvolupament de l'infant. La família, l'escola i els altres infants formen part d'aquest entorn i hi han de tenir



un paper acollidor i estimulador. Els pares, mares o tutors en el si de la família, els docents i el personal de suport en el centre educatiu, esdevenen peces clau en l'educació de l'infant.

El mestre o la mestra ha de tenir presents totes les seves necessitats: les emocionals i afectives, les intel·lectuals, les motrius i les de relació.

L'escola ha de potenciar el desenvolupament i l'aprenentatge de tots els infants, oferint-los **uns models i unes actituds que els serveixin de punt de referència** per al respecte i l'acceptació de les diferències individuals, així com de la diversitat sociocultural.

El mestre o la mestra adequarà la seva intervenció a les diferències individuals amb una actitud positiva i de confiança en les possibilitats de cadascú.

Els mestres i les mestres són responsables d'organitzar l'espai, el temps i les activitats i d'aplicar les estratègies pertinents a i d'aconseguir el màxim desenvolupament de les potencialitats dels infants, d'acord amb unes finalitats educatives fixades, respectant els interessos i les aportacions dels nens i nenes i amb la col·laboració i participació de les famílies.

L'acció educativa respectarà els **principis bàsics** següents:

- tenir en compte les diverses maneres d'aprendre de l'alumnat
- adequar l'ensenyament a les diverses característiques personals i socials que condicionen els aprenentatges
- seleccionar i organitzar de manera adequada els continguts que es pretén que els nens i nenes aprenguin



- potenciar que l'activitat de classe discorri en les millors condicions possibles perquè cada alumne i alumna i el grup en conjunt s'esforci per aprendre, raonar i expressar el que sap, per plantejar els dubtes i per reelaborar el coneixement, per actuar amb autonomia i responsabilitat
- establir els mitjans necessaris perquè cada nen i nena se senti atès, orientat i valorat, quan ho necessiti i sense cap tipus de discriminació.

En el currículum, les **finalitats de l'etapa** es concreten explicitant les **capacitats** que ha d'assolir l'alumnat. Més enllà de l'adquisició de determinats coneixements, actituds i habilitats, les capacitats impliquen la possibilitat d'utilitzar-los de manera transversal i interactiva en contextos i situacions diferents.

Per al desenvolupament de les capacitats en el segon cicle de l'educació infantil, es concreten els *objectius i els continguts* de les tres **ÀREES** que cal treballar en aquest cicle:

- DESCOBERTA D'UN MATEIX I DELS ALTRES
- DESCOBERTA DE L'ENTORN
- COMUNICACIÓ I LLENGUATGES

i s'estableixen els *criteris que han d'orientar l'avaluació* de l'alumnat.



L'ordenació curricular de **L'ETAPA D'EDUCACIÓ PRIMÀRIA**, establerta en el **Decret 119/2015**, manté l'estructura del sistema educatiu vigent per tal de donar-ne estabilitat, integra el concepte de competències bàsiques dins els components del currículum i té com a **finalitat**:

- Afavorir que tots els alumnes aprenguin més i millor.
- Consolidar el treball per competències a l'escola.
- Que els alumnes assoleixin les competències bàsiques.
- Desenvolupar l'acció tutorial per contribuir al creixement personal de cada alumne.

L'educació primària és una etapa fonamental i privilegiada en la formació dels nens i de les nenes, que s'inicia en finalitzar l'educació infantil i continua en l'educació secundària obligatòria.

Aquesta etapa ha de **preparar els alumnes** per donar respostes innovadores en una societat canviant i en evolució constant. Els nens han d'aprendre a pensar i actuar de manera integrada, considerant les interconnexions i interrelacions entre els aprenentatges. S'ha de promoure, de manera transversal, l'adquisició d'hàbits i valors per resoldre problemes i situacions des de qualsevol de les àrees curriculars, s'ha de fomentar la iniciativa, la creativitat, l'esperit crític i el gust per aprendre, i s'ha de desenvolupar la capacitat de l'esforç i la cultura del treball.

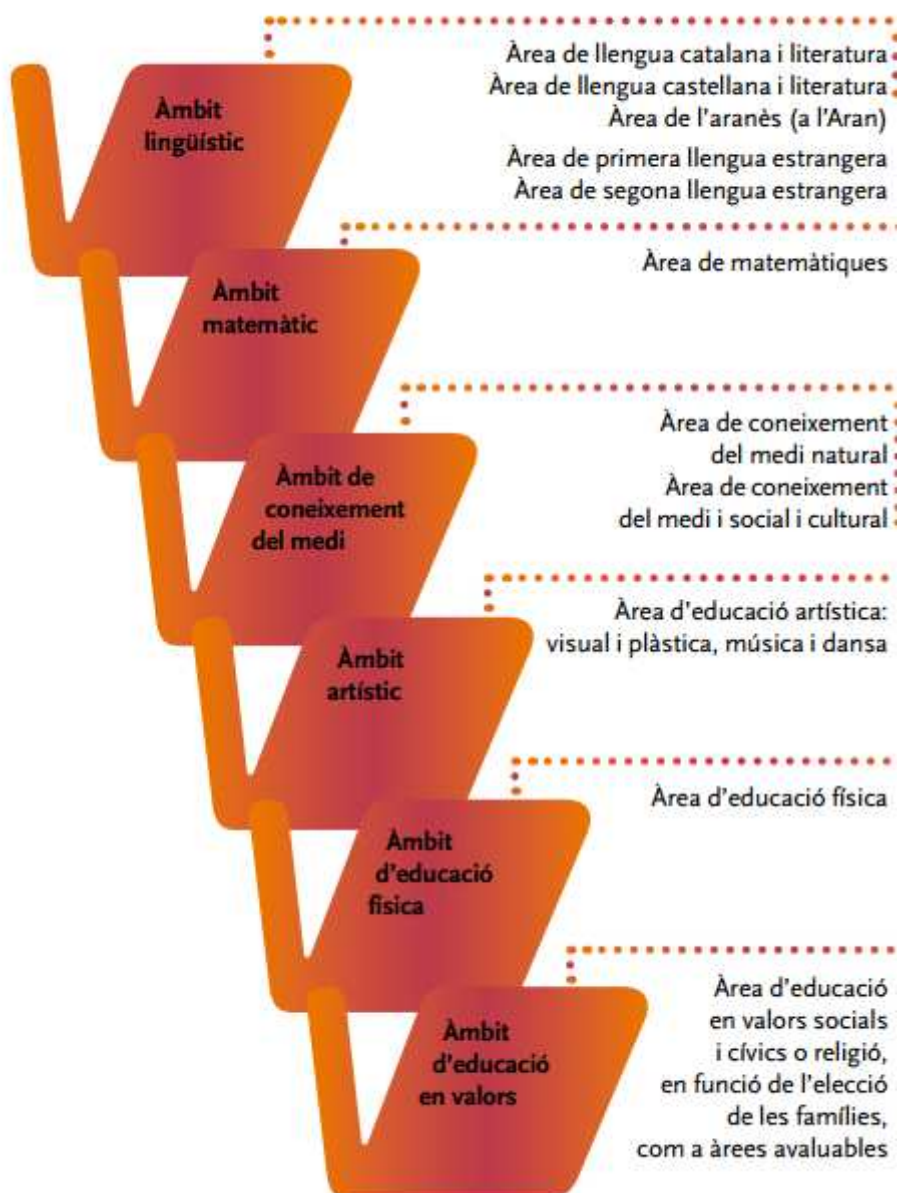
Aquest Decret aprofundeix en **l'enfocament competencial del currículum** de l'educació primària, especialment en la conceptualització de les competències bàsiques, per garantir que tots els professionals del sistema educatiu català la incorporin a la seva pràctica docent.

Un currículum per competències significa ensenyar a aprendre i seguir aprenent al llarg de tota la vida. La idea de competència se sustenta en els diferents tipus de continguts (conceptuals, procedimentals i actitudinals) i està relacionada amb la capacitat d'activar-los o mobilitzar-los per fer front a situacions diverses i actuar-hi de forma eficaç.



Els continguts de les àrees com a element fonamental per a l'assoliment de les competències s'organitzen en un enfocament integral, multifuncional i transferible de coneixements, destreses i actituds que tots els individus necessiten per al seu desenvolupament personal, la seva realització i inclusió. Aquests continguts degudament combinats i contextualitzats permeten assolir en acabar l'ensenyament obligatori les competències bàsiques, que són la base per continuar l'aprenentatge al llarg de la vida i per poder desenvolupar projectes individuals i col·lectius.

El currículum actual el trobem estructurat per **ÀMBITS** que agrupen, segons la seva afinitat i el seu caràcter complementari, les **àrees de coneixement**:





Les **competències bàsiques** són aquelles que tots els alumnes han d'adquirir en un grau suficient en acabar la seva escolarització obligatòria i que li han de permetre poder incorporar-se a la societat com a ciutadà actiu i assegurar els fonaments sobre els quals construirà el seu procés formatiu al llarg de la vida.

La programació de totes les activitats del centre, tant de l'aula com complementàries i extraescolars, ha de contribuir a l'adquisició de les competències bàsiques pròpies de cada àmbit, fent èmfasi en la funcionalitat i utilitat dels aprenentatges sense excloure els de caire conceptual.

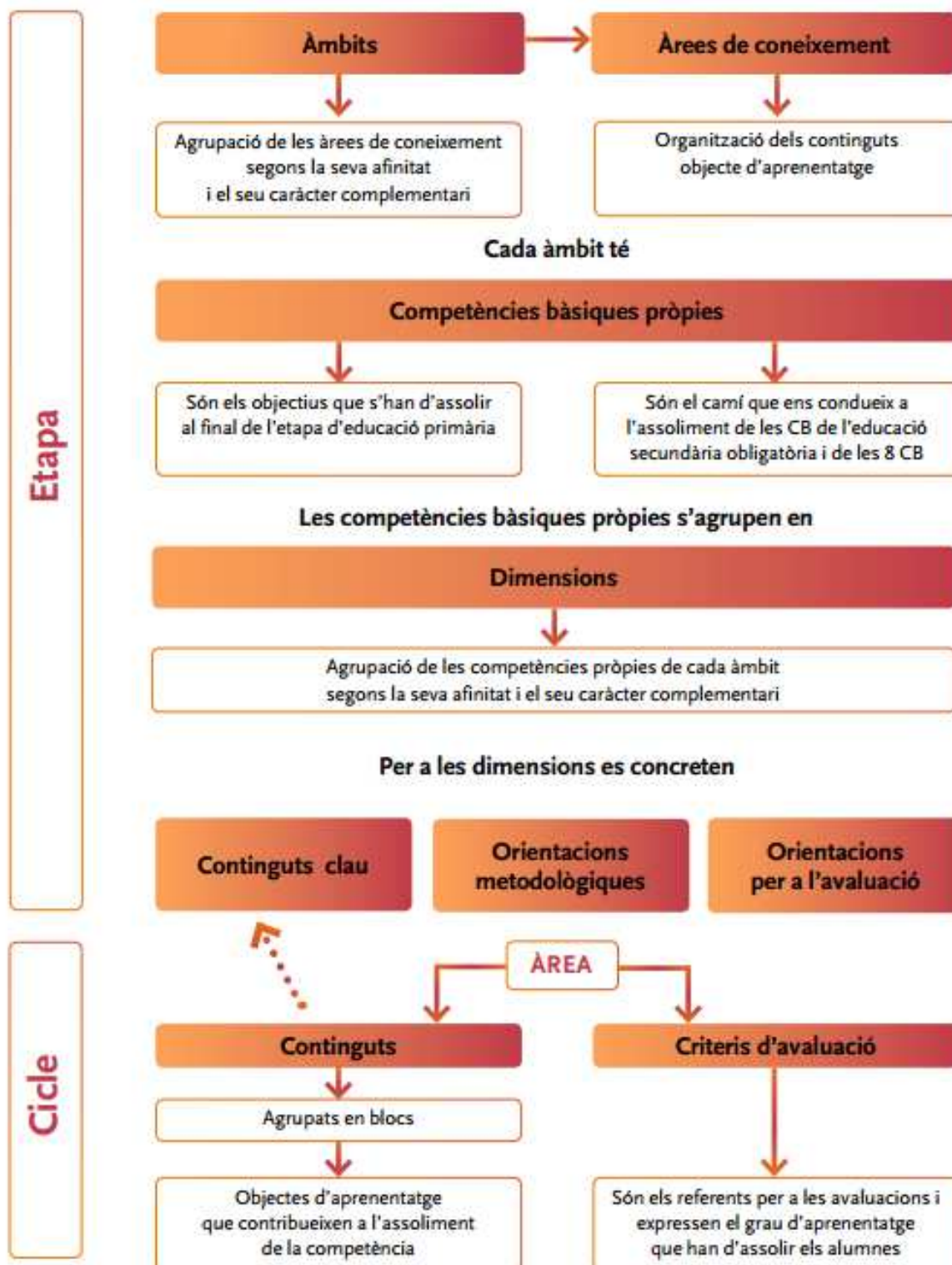
Les competències bàsiques que s'han d'adquirir en finalitzar l'educació obligatòria són les següents:

- 1. Competència comunicativa lingüística i audiovisual** És la capacitat d'expressar, interpretar i comunicar conceptes, pensaments, fets i opinions, oralment i per escrit.
- 2. Competència matemàtica** És la capacitat per formular, emprar i interpretar les matemàtiques en diferents contextos.
- 3. Competència en el coneixement i la interacció amb el món físic** És la mobilització de sabers que han de permetre a l'alumnat comprendre les relacions que s'estableixen entre les societats i el seu entorn.
- 4. Competència artística i cultural** És el coneixement, la comprensió i la valoració crítica de diferents manifestacions culturals i artístiques, tradicionals o no, que s'utilitzen com a font d'enriquiment i gaudi.
- 5. Competència digital** És l'adquisició d'habilitats imprescindibles per interactuar amb normalitat en la societat digital en què es viu.
- 6. Competència social i ciutadana** És la capacitat per comprendre la realitat social en què es viu, afrontar la convivència i els conflictes emprant el judici ètic que es basa en els valors i pràctiques democràtiques i exercir la ciutadania.
- 7. Competència d'aprendre a aprendre** És la capacitat d'emprendre, organitzar i conduir un aprenentatge individualment o en grup, en funció dels objectius i necessitats.
- 8. Competència d'autonomia, iniciativa personal i emprenedoria** És l'adquisició de la consciència i l'aplicació d'un conjunt de valors i actituds personals interrelacionades.



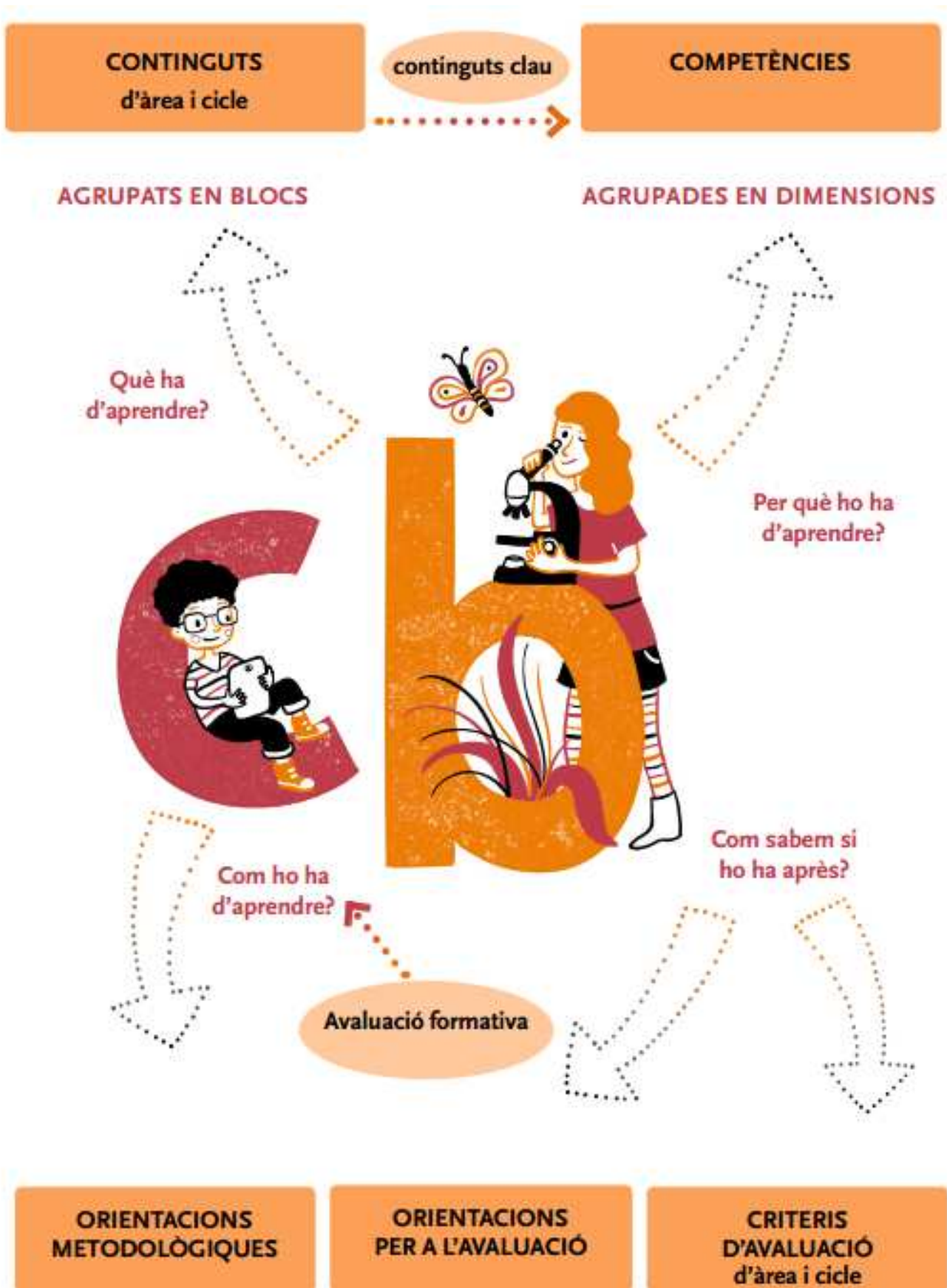
A més de les vuit competències bàsiques descrites anteriorment, l'article 119/2015 defineix les **competències pròpies de cada àmbit**, els **continguts clau de cada dimensió**, els **continguts** i els **critèris d'avaluació de cada àrea** i les **orientacions metodològiques** i per a l'**avaluació de cada àmbit**.

Éssent aquests els elements del currículum:





D'aquesta manera l'alumne esdevé protagonista del seu propi aprenentatge:





3.2.- CONCRECIÓ D'OBJECTIUS ESPECÍFICS

Partint d'aquest marc curricular, a l'Escola Torre Llauder s'especifiquen els següents objectius:

OBJECTIUS DE MILLORA EDUCATIVA

- Optimitzar l'organització dels recursos materials i humans per atendre a les necessitats educatives dels nostres alumnes
- Consolidar la línia metodològica del centre
- Impulsar i potenciar el treball experimental a l'aula
- Incrementar l'ús de les noves tecnologies al currículum (TIC-TAC)

OBJECTIUS DE COHESIÓ SOCIAL

- Fomentar la participació i implicació dels alumnes i les famílies a l'escola
- Impulsar activitats que permetin la millora del clima escolar i la cohesió social
- Fomentar activitats artístiques i culturals a l'escola
- Impulsar estratègies que millorin la comunicació interna i externa del centre
- Projectar una imatge positiva del centre



4.- ESTRUCTURA ORGANITZATIVA DEL CENTRE

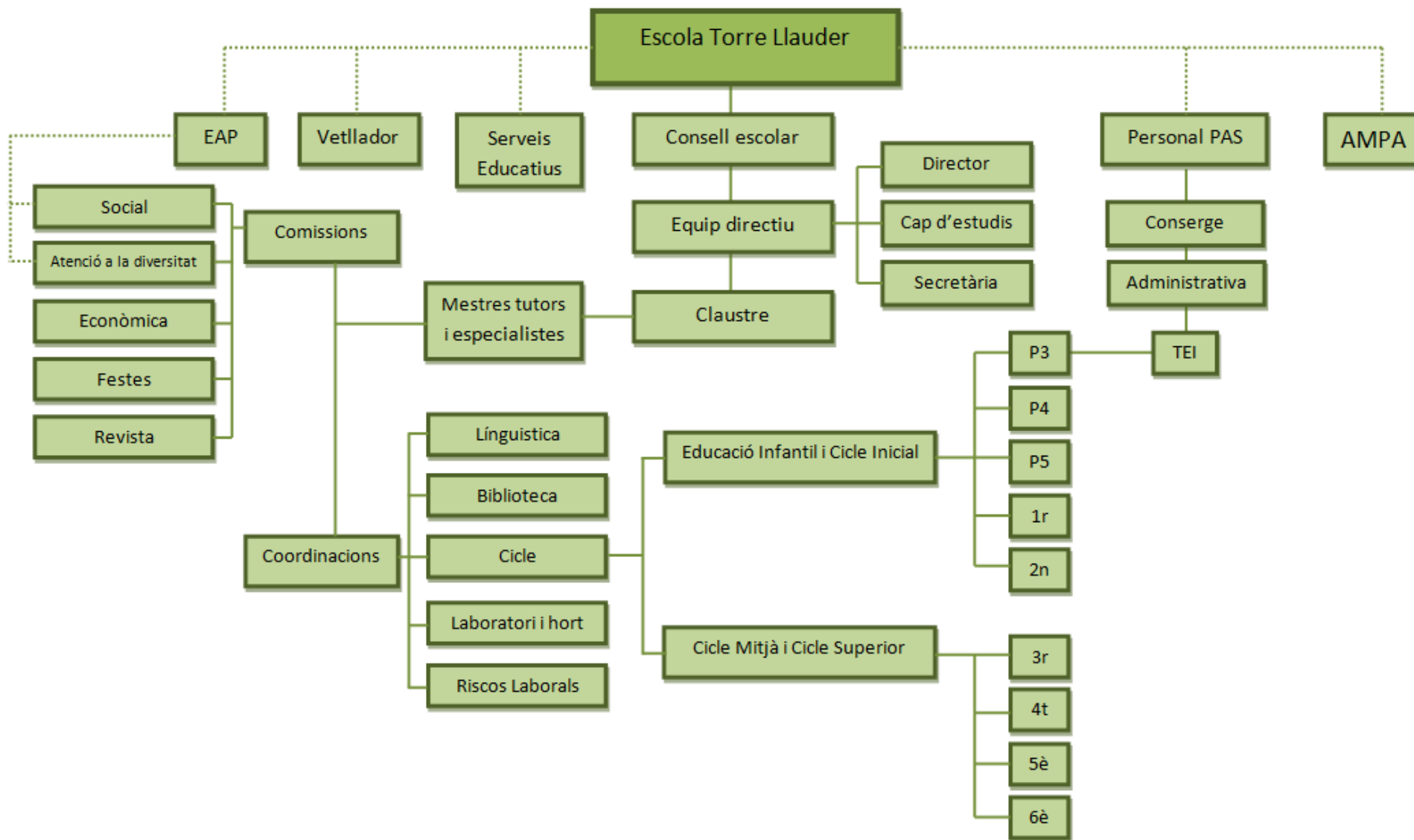
Havent desenvolupat els principis que regeixen el plantejament educatiu del centre així com els trets identitaris, en l'organització del centre s'ha procurat seguir una estructura organitzativa que pogués oferir una resposta educativa ajustada a les necessitats dels alumnes i del context en particular.

Entenem que la comunitat educativa és quelcom més que un entorn escolar. És un organisme viu i dinàmic que cal convidar a participar. Quan parlem de comunitat educativa ens referim, per una banda, a les persones que la conformen i, per l'altra, a les associacions i altres institucions que hi tenen incidència, per aquest motiu en el nostre centre considerem que el treball amb i junt amb les famílies ha de ser una prioritat, així com el treball en xarxa amb l'entorn.

4.1.- ESTRUCTURA ORGANITZATIVA DE CENTRE

Per tal de garantir una bona gestió al centre són necessàries unes estructures organitzatives prou flexibles perquè permetin la participació i la presa de decisions. El projecte de centre intenta potenciar i rendibilitzar tot allò que ja funciona. Per tant, no cal reinventar, sinó tan sols aprofitar i potenciar els recursos que ja té establerts el centre en l'organització i estructurar-los de forma òptima.

Seguint aquestes premisses l'organització del centre parteix de la següent estructura:







4.2 RELACIÓ AMB LES FAMÍLIES

Considerar la família com a primer referent educatiu i responsable del creixement i de la formació dels seus fills és un dels nostres pilars. Per aquest motiu, considerem que és necessari reforçar la seva tasca des de l'escola. Per això cal dur a terme un treball conjunt escola – família que ens permeti una acció coherent i coordinada. En aquest sentit, intensificar la relació entre l'escola i la família constitueix una prioritat del Departament d'Ensenyament.

És per aquesta raó que, a L'Escola Torre Llauder, una de les nostres finalitats és facilitar i promoure la implicació de la família en el seguiment de l'evolució acadèmica i personal dels seus fills. Per tant, la relació del centre amb l'entorn familiar de l'alumne és un eix central en les activitats acadèmiques i socials que es promouen des de l'escola, ja que s'intenta sempre comptar amb les famílies i es col·labora activament amb les propostes de l'**AMPA**.

Per tal de garantir aquesta comunicació s'estableix la figura del **tutor de l'alumne** que serà la persona de l'escola, com a responsable docent, que s'encarregarà de fer un seguiment directe de l'alumne.



4.3.- RELACIÓ AMB L'ENTORN I ALTRES SERVEIS DE LA COMUNITAT EDUCATIVA

Un altra prioritat és el **treball en xarxa**, per tal d'afavorir respostes integrals adequades al context amb la col·laboració entre centres i amb agents socioeducatius per poder aprofitar al màxim els recursos que l'entorn de l'escola ofereix.

Així, des de diferents comissions i coordinacions es mantenen relacions estretes i directes de treball amb els següents agents externs:

AGENT	RELACIÓ	PERIODICITAT
EAP	<p>- Psicopedagoga: Participa i orienta al professorat en l'adaptació dels continguts curriculars a les necessitats específiques d'aquells alumnes que ho requereixen; la creació d'estratègies pedagògiques que permetin la millora actitudinal i/o curricular i en l'elaboració de les Adaptacions Curriculars Individualitzades i Plans Individuals.</p> <p>Orienta a les famílies dels alumnes en quant a ajudes individuals, suports externs...</p> <p>Vetlla pel bon traspàs d'informació entre els centres que intervenen amb els alumnes amb nee.</p> <p>També participa en la Comissió d'Atenció a la Diversitat del centre (CAD)</p> <p>- Treballadora Social: Mantenim reunions on s'informa a les Assistentes Socials dels casos d'absentisme escolar per trobar-ne una solució. A més, procura donar resposta als problemes socials que dificulten l'aprenentatge dels alumnes.</p> <p>- CREDV/CREDA: Mantenim contacte amb els professionals del CREDV o del CREDA per orientar als mestres de l'escola que intervenen directament amb alumnes amb deficiència visual/auditiva; per orientar en la pràctica docent i/o fer suport directe a l'aula.</p>	<p>Setmanal</p> <p>Mensual</p> <p>Quan cal</p>
Serveis Socials	Mantenim contacte directe amb les treballadores socials de l'Ajuntament per tal de fer el seguiment de les famílies del centre que ho necessiten.	Puntual
Coordinadora ELIC	Mantenim contacte amb aquest servei per resoldre dubtes o recolzar els cicle en el projecte lectura diària a les aules i en la resta d'activitats del Pla Lector del centre.	Puntual
VETLLADORA	La vetlladora dóna suport a l'autonomia dels infants amb un alt grau de dependència, per tal que puguin participar en totes les activitats escolars.	Setmanal



AGENT	RELACIÓ	PERIODICITAT
CRP	Mantenim una relació estreta amb el nostre Centre de Recursos Pedagògics. Gestionem amb ells els temes relatius a la formació i també fem ús del préstec de material didàctic que pugui ajudar a reforçar i/o ampliar allò que s'està treballant a l'aula.	Quan cal
Unitat d'Educació Viària	Participem en les iniciatives educatives municipals proposades per promoure l'educació vial i el civisme.	Anualment
Servei de Salut	El nostre centre participa en els programes de vacunació d'aquest servei. A més, mantenim una relació estreta i cordial que ens permet aportar solucions pràctiques a les nostres famílies i/o al centre.	Anualment

A més a més, participem en **Activitats d'Aprenentatge i Servei (APS)** com la de **Donació de sang, Recollida d'aliments per a la Fundació Sant Joaquim i Càritas, Cursa solidària...** integrant el servei a la comunitat amb l'aprenentatge de continguts, competències, habilitats i valors. Aquestes activitats fomenten el treball en xarxa amb l'Escola Camí del Mig, l'Escola Angeleta Ferrer, l'EB Tabalet i l'Institut Laia l'Arquera (centres educatius del barri).

Cal destacar, el treball en xarxa engegat per tal d'assegurar la bona **coordinació** amb aquells centres que estan vinculats directament amb el nostre (**Llar d'Infants i Instituts**).

D'aquesta manera, assurem que hi hagi un traspàs d'informació referent a l'alumnat que s'ha d'incorporar al nostre centre i d'aquells alumnes que fan el pas a Secundària.

Així mateix, procurem mantenir contacte amb els centres que ens traspassen alumnes (per canvi de matriculació) i amb aquells als que van destinats els nostres alumnes.



5.- PROJECTE LINGÜÍSTIC

La llengua vehicular i d'aprenentatge de l'escola és la llengua catalana, d'acord amb la normativa vigent que vetlla perquè en finalitzar l'ensenyament obligatori l'alumnat tingui un ple domini de les llengües oficials catalana i castellana.

Partint de la realitat sociolingüística dels diferents agents que participen en el centre, tal i com s'ha desenvolupat en la descripció del mateix, a l'escola Torre Llauder es pretén assegurar un domini de la competència comunicativa i lingüística de la llengua catalana com a llengua oficial dels aprenentatges.

Per aquesta raó es treballa la major part de les àrees en llengua catalana, per a afavorir una comprensió i comunicació oral i per escrit de la llengua pròpia de Catalunya.

Alhora també es dediquen dues sessions setmanals a Ed. Primària per afavorir el domini de la llengua castellana, com a llengua oficial també a Catalunya.

Per aconseguir un ple domini de les llengües oficials català i castellà es proposen activitats de tipologia diversa perquè l'alumnat pugui conèixer i aprendre a expressar-se, construint discursos de tipologia diversa emprant el llenguatge verbal i no verbal en ambdues llengües, adequant-se a diferents situacions comunicatives.

Amb el mateix propòsit també es plantegen situacions en el procés d'ensenyament i aprenentatge per tal que l'alumnat conegui i aprengui a respectar i valorar la diversitat lingüística i cultural del nostre entorn.

A continuació es concreten algunes de les accions que es duen a terme a l'escola Torre Llauder per tal de garantir el ple domini de les llengües oficials de forma més explícita:



- **Desdoblament en l'àrea de Llengua:** que consisteix en desdoblar el grup-classe en dos grups heterogenis (a nivell d'aprenentatge i necessitats educatives).

S'incideix en l'apartat d'ús i comunicació de la llengua per tal de potenciar les competències comunicatives dels nostres alumnes.

Des del Desdoblament es dinamitzen activitats que promouen l'ús de la llengua:

Fent participar activament als alumnes a les **festes escolars** (recepta de cuina, poema de Nadal, pregó i judici de Carnaval, comiat als alumnes de 6è...)

Fomentant el **teatre** als cursos de **4t i 6è** treballant l'adaptació o la creació d'un text teatral i la seva representació.

- **Conversem!:** que consisteix en desdoblar el grup-classe en dos grups heterogenis (a nivell d'aprenentatge i necessitats educatives).

Pretén posar a l'abast dels nostres alumnes contextos d'aprenentatge que promoguin la **comprensió i l'expressió de missatges orals** tenint present una situació comunicativa.

Saber-nos fer entendre, expressar l'opinió, mantenir una postura pròpia, cedir, respectar el torn, arribar a acords, exercitar el paper de moderador, de portaveu, de secretari... Són habilitats que fomentem amb aquest projecte.

- **Reforç oral en grup reduït:** per tal de facilitar a l'alumnat que presenta dificultats en la llengua, una atenció emocional i curricular personalitzada i un aprenentatge intensiu de la llengua catalana.

- **Biblioteca escolar en desdoblament:** per tal de fomentar el gust per la lectura dels alumnes i l'ús de la llengua a nivell oral.

Des de la Biblioteca es dinamitzen activitats com les parelles lectores, l'apadrinament lector, el bibliopati, intercanvi de llibres, préstec de llibres...

- **Pla d'Impuls a la Lectura:**

30' de lectura diària a les aules (de P3 a 6è)

Tallers de modelatge de la lectura en veu alta (de 2n a 4t)

Tallers d'estratègies lectores (de 4t a 6è)



- **Inici de l'aprenentatge oral de la primera llengua estrangera a Ed. Infantil:** des de l'activitat de psicomotricitat, els alumnes de P4 i P5 comencen a familiaritzar-se amb vocabulari i estructures bàsiques en llengua anglesa, fent un ús funcional i comunicatiu.

- **Aprenentatge de l'anglès a la Primària:** durant l'etapa d'Educació Primària els alumnes dediquen tres sessions setmanals a l'aprenentatge de la llengua anglesa des de la dimensió de comunicació oral, de comprensió lectora, d'expressió escrita i literària.



6.- SISTEMA DE GARANTIA DE LA QUALITAT

Per tal de poder fer una autoavaluació del desenvolupament ordinari de les actuacions previstes en el PEC per aconseguir els objectius definits, la direcció del centre estableix un mecanisme de revisió i seguiment del desenvolupament dels objectius com a sistema de garantia de la qualitat per identificar quines són les necessitats i prioritats per ajustar-se a la realitat contextual del centre, detectant els aspectes a millorar i preveure les mesures correctives per poder prendre les decisions oportunes.

El sistema que s'ha dissenyat per poder arribar a la presa de decisions per part de la direcció del centre, el qual comptarà amb l'assessorament i consulta del consell escolar, s'estableix seguint una proposta d'estratègies d'autoavaluació que es concreten per tal d'anar avaluant i rendint comptes del sistema escolar planificat.

En iniciar el curs escolar es defineixen els recursos i les actuacions a dur a terme per assolir els objectius establerts. Aquests els proposa el titular amb la direcció i es traspassen al consell escolar pel seu assessorament i supervisió a través de la Programació General Anual (PGA).

Durant el curs, de forma sistemàtica, es van supervisant les diferents accions establertes mitjançant l'establiment i descripció d'evidències descrites en els indicadors de progrés del centre d'acord amb la prioritització d'objectius en la PGA i en els processos d'aula.

En finalitzar cada curs escolar es recolliran les propostes de millora sorgides a la Memòria Anual del centre.

En conseqüència, si els resultats no estan essent els esperats en les avaluacions censals de competències bàsiques i altres indicadors d'avaluació externa, a més dels previstos seguint aquest sistema, es prendran les mesures necessàries per a assegurar l'acompliment.



7.- CARTA DE COMPROMÍS AMB LES FAMÍLIES

En el centre es formula una **carta de compromís educatiu** amb les famílies. Aquesta carta és un document personalitzat, que estableix els mecanismes de participació de les famílies en el funcionament del centre i en el seguiment dels processos escolars i educatius dels seus fills, de manera que potenciï la complicitat educativa i garanteixi un entorn de convivència.

A l'Escola Torre Llauder concretem, a través d'unes **addendes**, els compromisos a prendre entre la família i l'escola a cada curs d'Educació Infantil (P3, P4 i P5) i a cada cicle d'Ed. Primària (Inicial, Mitjà i Superior).

A la reunió d'inici de curs, cada tutor compartirà amb les famílies el contingut de la carta i les addendes i es farà una revisió dels compromisos a l'entrevista personal que es fa amb cada família al mes de febrer.