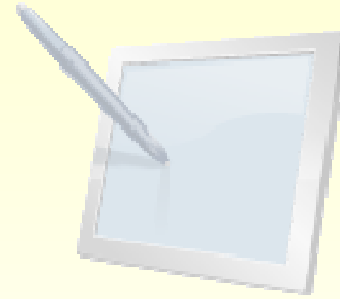


Complements del verb

1. CD
2. CI
3. CRV
4. CC
5. Atribut
6. Predicatiu
7. Complement agent



1. El CD (I)

Complement que regeixen els verbs transitius. El CD completa el significat del verb:

La Maria compra pomes.

Visitarem Roma.

En general, no porta mai preposició davant, ni tan sols quan es tracta d'un CD de persona:

La policia ha detingut els assassins del joier.

El metge atén els pacients al seu despatx.

1. El CD (II)

En les oracions passives esdevé el subjecte:

La policia ha detingut **els assassins del joier**.

Els assassins del joier han estat detinguts per la policia.



Poden fer de CD:

- Un SN: **Els alumnes fan els deures**.
- Una oració subordinada substantiva: **Comprarem el que vulguis**.
- Un pronom: **Només us avisaré una vegada**.

Fes això.

1. El CD (III)

Substitució pronominal:

- SN definit: pels pronoms **el, la els, les**:

Visitaré aquest museu. → **El** visitaré.

Has comprat les albergínies? → **Les** has comprat?

- SN indefinit: pel pronom **en**:

Va llegir tres novel·les. → Va llegir-**ne** tres.

- Oració: pel pronom **ho**:

No accepta que l'hagin substituït. → No **ho** accepta.



2. El CI (I)

Complement que expressa la persona o l'objecte que rep la conseqüència de la significació del verb.

És introduït per la preposició **a**:

Trucaré **a la teva mare**.

Donaré les gràcies **a la Joaquina**.

Poden fer de CI:

- Un Spreposicional: **Agraïm la seva presència als nostres convidats**.
- Un pronom: **Deu favors a tothom**.

Em compres la moto?

- Una oració subordinada: **Dóna-ho a qui ho vulgui**.



2. El CI (II)

Substitució pronominal: pels pronoms **li** (singular), **els** (plural):

Escric una carta **al teu cosí**. → **Li** escric una carta.

Posa un cinc **als alumnes**. → **Els** posa un cinc.



3. El CRV (I)

Complement introduït per la preposició que exigeix el verb. Això vol dir que sense aquest complement el sentit del verb és incomplet.

Les preposicions que poden introduir un CRV són **a**, **amb**, **de**, **en** i **per**:

No s'acostuma **al** clima del nostre país.

L'entrenador compta **amb** tots els jugadors.

Oblida't **d'**aquesta noia.

Confiem **en** les teves germanes.

Aquests joves lluiten **per** la justícia social.

3. El CRV (II)

Poden fer de CRV:

- Un Spreposicional: **Desconfio del teu comportament.**
- Una oració subordinada:

Em nego a declarar sense el meu advocat.

S'ha oblidat que tot té un preu.

Cal tenir en compte que les preposicions **en** i **amb** se substitueixen per **a** o **de** davant d'infinitiu i que davant del que conjunció cauen totes:

Pensa en les entrades. / Pensa a comprar les entrades.

Pensa que cal comprar les entrades.

3. El CRV (III)

Substitució pronominal:

- Si la preposició és **de**, pel pronom **en**:

Desfés-te **d'aquest jersei vell**. → Desfés-te'**n**.

- En els altres casos, pel pronom **hi**:

Van recórrer **a la violència**. → **Hi** van recórrer.

Els ateus no creuen **en Déu**. → Els ateus no **hi** creuen.



4. El CC (I)

Complement que determina alguna de les condicions en què es produeix l'acció del verb:

- Lloc: **Viuen en un xalet gran.**
- Temps: **Fes-ho ara.**
- Manera: **Baixa les escales de tres en tres.**
- Quantitat: **No parla gaire.**
- Instrument: **Els nens retallen els fulls amb tisores romes.**
- Companyia: **Torno a casa amb els pares.**
- Causa: **El ciclista ha abandonat per rampes.**

4. El CC (II)

Poden fer de CC:

- Un SN: Tornaré aquesta nit.
- Un Spreposicional: Els actors van sortir a l'escenari.
- Un adverbi o una locució adverbial:

Deixa-ho aquí.

Ha vingut a poc a poc.

- Una oració subordinada adverbial:

Saludava mentre anava cap a la banqueta.

4. El CC (III)

Substitució pronominal: poden substituir-se per pronoms els següents CC:

- El CC de mode: sempre amb el pronom **hi**:

Vesteix malament. → **Hi** vesteix.

- El CC de lloc:

- Si la preposició és **de**, pel pronom **en**:

Torna de Roma. → **En** torna.

- En els altres casos, pel pronom **hi**:

Se'n van al mercat. → **Se n'hi** van.

Travessen per un pont molt antic. → **Hi** travessen.

4. El CC (IV)

- El CC d'instrument, sempre amb el pronom **hi**:

No llegeixo res **sense ulleres**. → No **hi** llegeixo res.

- El CC de companyia, sempre amb el pronom **hi**:

Vindré **amb els pares**. → **Hi** vindré.



5. L'atribut (I)

Complement que qualifica o determina un nom en una oració copulativa. Els verbs que els uneixen són **ser**, **estar** o **semblar**.

Poden fer d'atribut:

- Un sintagma adjectival (que concordarà sempre amb el subjecte en gènere i nombre: **Els professors estaven molt amables**).
- Un SN: **Aquest nen sembla un fideu**.
- Un pronom: **La vida és això**.
- Un sintagma adverbial: **La redacció està força bé**.
- Una oració subordinada: **El seu objectiu era mantenir la categoria**.

5. L'atribut (II)

Substitució pronominal: pot substituir-se pels següents pronoms:

- **el, la, els, les**, quan l'atribut és un SN definit:

Aquest noi és **el líder del grup**. → Aquest noi **l'és**.

- **ho**, en els altres casos:

Aquest nen sembla **un fideu**. → Aquest nen **ho** sembla.

La mare està **malalta**. → La mare **ho** està.

- Quan va introduït per mots amb valor quantitatiu es recomana usar **en**:

Estic més **content** que mai. → **N'**estic més que mai.



6. El predicatiu (I)

Complement que depèn alhora del verb i del subjecte, o bé del verb i del complement directe.

Poden fer de predicatiu:

- Un sintagma adjectival (que concordarà en gènere i nombre amb el subjecte o el CD:

La llet s'ha tornat agra.

Els pagesos deixen abandonats els camps.

- Un SN (sovint concordarà):

Escolliren en Joan president de l'escala.

- Un Sprep:

Ens preneu per rucs o què?

6. El predicatiu (II)

Hem de procurar no confondre'l amb el CC de mode.

Ell viatja **sol**. (predicatiu) / Ella viatja **sola**.

L'avió vola **alt**. (CC de mode)

Substitució pronominal: pel pronom **hi**:

Us posàveu **nerviosos** → Us **hi** posàveu.



7. El complement agent

Complement que, en una oració passiva, expressa el subjecte de l'oració activa corresponent. És introduït sempre per la preposició **per**:

La crònica va ser escrita **per un mal periodista**.

Un mal periodista va escriure la crònica.

