



# DOSSIER INFORMATIU



**FEBRER 2012**



#### Anagrama del centre

*Aquest logo va ser creat per Roser Rifà, alumna de tercer d'ESO de la primera promoció del centre (1996-1997), amb el que l'autora reflectia el seu sentiment vers la seva formació integral com a persona a l'Institut Bisbe Berenguer.*

### TRETS D'IDENTITAT DE L'INSTITUT BISBE BERENGUER

- Considerem que educar és assistir i orientar l'alumnat en el seu camí de maduració individual, facilitar-li l'assoliment del màxim grau d'autonomia personal i transmetre-li el sentit dels valors personals i col·lectius.
- Es cerca la formació integral de l'alumnat dins del model de ciutadà europeu, fent-lo competent per a la vida social, acadèmica i laboral.
- El centre es defineix plural, on tots els nois i noies tenen dret a l'educació sense cap discriminació per raó de sexe, raça, procedència social o capacitats individuals.
- Es treballa amb esperit de servei públic per l'entorn social proper, fent que un marc multicultural i plurilingüístic esdevingui integrador i enriquidor, alhora que participatiu, democràtic i solidari.
- El català és la llengua d'instrucció i d'aprenentatge, tot desenvolupant-ne projectes amb d'altres centres educatius europeus fent ús de l'anglès i/o el francès.
- A totes les matèries es fa ús de les noves tecnologies (EduCat 2.0) i s'aprofundeix en tècniques d'aprenentatge i de competència comunicativa.



## EL PROJECTE DE CENTRE

**MISSIÓ de l'Institut:** crear un entorn de treball innovador on formar persones responsables i competents, tant en aspectes socials, com acadèmics i/o laborals.

**VISIÓ de l'Institut:** establir les estratègies educatives pertinents per assolir les exigències de la nova societat europea.

**Objectius bàsics:** treball coordinat de competències com:

- Expressar-se amb fluïdesa i correcció en les llengües catalana, castellana i una d'estrangera
- Tenir una visió integrada de les diferents àrees del saber i ser capaç de transferir d'una a una altra
- Analitzar críticament les realitats del món contemporani, els antecedents i factors que hi influeixen
- Formular judicis que manifestin l'autonomia personal, essent tolerants amb les opinions d'altres
- Valorar i respectar el patrimoni natural, cultural, històric i lingüístic del nostre entorn comunitari
- Participar en projectes locals i/o d'àmbit europeu envers valors com pau, solidaritat i sostenibilitat
- Recórrer a fonts de documentació adients per obtenir informació útil en camps d'interès.
- Fer ús de les noves tecnologies com elements de formació i de comunicació
- Disposar dels elements necessaris per garantir l'orientació acadèmica i professional
- Completar la formació de l'alumnat amb activitats dins i fora del centre
- Adquirir i compartir el gust per la feina ben feta
- Saber emprar el temps de lleure



*Classe on s'aplica el treball cooperatiu mitjançant l'alumnat expert*



## **ELEMENTS PEDAGÒGICS DE L'INSTITUT BISBE BERENGUER**

### Centre en progressió i adaptació contínua

- Atenció dels diferents ritmes, capacitats i estils d'aprenentatge de l'alumnat.
- Pla d'orientació acadèmica i professional per l'alumnat i la seva família.
- Seguiment de l'alumnat per part del tutor i de l'equip pedagògic.
- Un tutor de seguiment per cada 10 alumnes i les seues famílies.
- Atencions individualitzades a càrrec de psicopedagogs.
- Adequació dels recursos a les noves exigències.
- Formació interna del professorat en l'ús de les noves tecnologies.

### Ambient de convivència, respecte i treball

- Treball del respecte entre tots els membres de la comunitat educativa.
- Intervenció d'equips de mediació en la resolució de conflictes interpersonals.
- Atenció de l'alumnat nou segons el Pla d'acollida dels diferents nivells.
- Establiment per consens de les normes de funcionament i de convivència.
- Carta de compromisos entre el centre i les famílies.
- Seguiment i control de les faltes d'assistència i d'incidències.
- Ús de les noves tecnologies dins del procés d'ensenyament i aprenentatge.
- Activitats extraescolars gestionades per l'AMPA

### Valoració de l'esforç personal i col·lectiu

- Aprendre a aprendre.
- Avaluació de la maduresa i de la iniciativa solidària.
- Exigència de rendiments en funció de les possibilitats i de l'esforç personal.
- Treballs individuals i en grup.
- Aplicació de les diverses estratègies comunicatives.

### Seguiment i control de qualitat

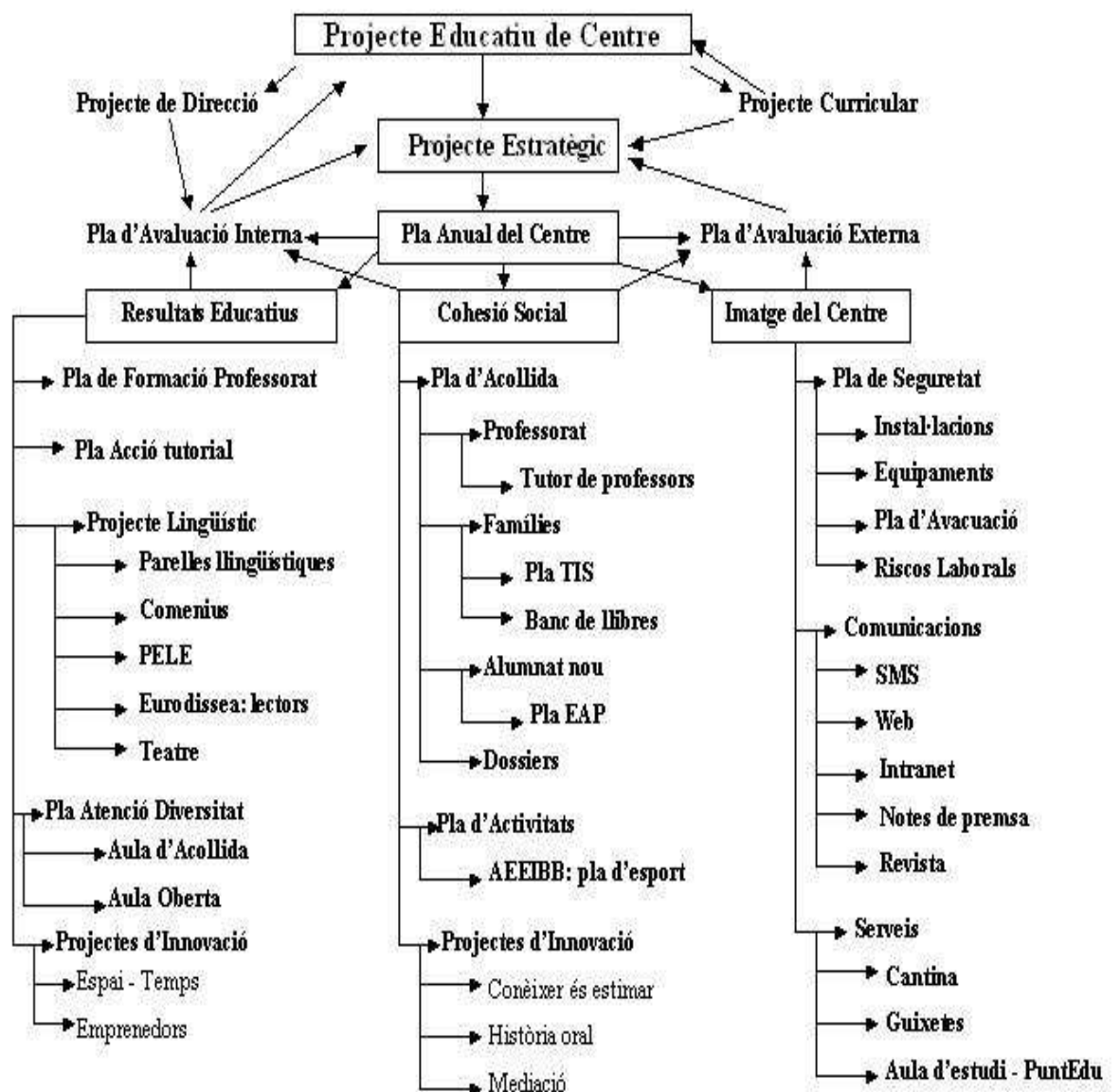
- Reunions periòdiques dels equips docents i dels departaments.
- Coordinació setmanal de l'acció tutorial per nivells
- Projectes d'innovació educativa.
- Projectes pedagògics interdisciplinars.
- Anàlisi de les avaluacions.
- Pla de coresponsabilitat.



## PLANS I PROJECTES DE L'INSTITUT BISBE BERENGUER

### - Acord de Coresponsabilitat

El centre té signat amb el Departament d'Educació de la Generalitat de Catalunya un Acord de coresponsabilitat, a desplegar durant el curs 2011-12, que potencia el procés educatiu, la cohesió social i els recursos de l'institut. Aquest acord és una actualització i ampliació dels plans estratègics desenvolupats pel centre des de l'any 2000, període en el que es va encetar al centre el treball per projectes.







## - Projectes pedagògics interdisciplinars

A conseqüència de diferents Plans Estratègics s'han endegat diversos projectes interdisciplinars, com ho són els següents, i que es desenvolupen en l'ESO:

- el projecte "**Espai-temps**" en el que es treballen conceptes i estratègies de ciències socials, educació visual i noves tecnologies, des de primer a quart d'ESO.
- el projecte "**Europa**", que s'aplica de primer a tercer d'ESO, treballant el coneixement de la diversitat europea i potenciant les relacions amb alumnes dels centres estrangers, amb els quals l'Institut participa en un programa Comenius, fent ús de la llengua anglesa i dels recursos TAC (tecnologies d'aprenentatge i comunicació).
- el projecte "**Lectura**" amb què es cerca que l'alumnat de primer a tercer d'ESO millori la comprensió i la velocitat lectora; així com reforçar l'hàbit de la lectura tant en català com en castellà.
- el projecte "**Fites per l'èxit (FxE)**", iniciat aquest curs 2011-12, en el que es treballa la motivació personal i competències bàsiques, especialment de l'àmbit matemàtic.

## - Llibres digitals

L'any 2009, amb l'inici del pla EduCat 1x1(actual 2.0), els llibres digitals supleixen als tradicionals de text, fet que suposa un estalvi econòmic important per a les famílies de l'alumnat d'ESO i una reducció de la càrrega del material didàctic per a l'alumnat

L'Institut Bisbe Berenguer té, des del curs 2006-2007, un programa de reutilització de llibres de text facilitats solidàriament per les famílies que encara manté. També gestiona un fons de llibres de lectura.

## - Tallers de reforç

El centre ofereix fora de l'horari lectiu en les tardes lectives de 17:30 a 18:30 tallers de reforç de matèries instrumentals.

## - Escola de pares

Es programen xerrades-coloqui sobre temes d'interès per mares/pares d'alumnes



## - Pla d'acció tutorial

Els tutors dels diferents cursos treballen setmanalment activitats orientades a l'edat i a les necessitats formatives, tractant aspectes com autoconeixement, dinàmica de grup, tècniques d'estudi, temes d'actualitat, etcètera. Aquestes accions es completen amb les que s'acorden en les reunions mensuals dels equips pedagògics de cada nivell. També apliquen els sociogrames del grup Grode, a fi de conèixer les problemàtiques personals i d'interrelació dins del grup-classe.

A primer d'ESO es realitza al mes d'octubre una sortida de convivència a fi de cohesionar l'alumnat i a aquest amb els tutors. A tercer d'ESO, amb la tria d'itinerari per a quart, s'inicia el programa d'orientació acadèmica-professional, que s'explicita més endavant.

El centre convoca les famílies a una reunió amb els tutors al principi i final de cada curs, i els tutors procuren fer-ne almenys una individualitzada al llarg del curs.

## - Pla d'acollida

Un aspecte bàsic en l'acollida de l'alumnat procedent de primària és la transmissió d'informació que fan els tutors de les escoles a l'institut. En reciprocitat l'institut facilita a les escoles informació del procés d'integració dels seus ex-alumnes, a fi de cercar estratègies que facilitin el pas de l'alumnat de primària a secundària.

Al mes de juliol, els membres de l'equip directiu reben individualment a les famílies de l'alumnat que s'incorpora de nou a l'Institut, signant conjuntament un escrit de **compromís educatiu centre – família**.

Els alumnes amb necessitats educatives tenen un seguiment específic per part del psicopedagog i els de necessitats socials per la tècnica d'integració social (TIS) del centre, comptant amb la col·laboració de serveis externs com l'Equip d'Assessorament Psicopedagògic (EAP) i d'una Assessora de llengua, integració i cohesió (ALIC).

També el professorat que s'incorpora de nou al centre és objecte d'aquest pla, rebent un dossier i explicacions envers les normes de funcionament del centre i el plantejament educatiu que desenvolupem.

## - Pla d'atenció a la diversitat

L'atenció a la diversitat és imprescindible perquè l'alumnat pugui desenvolupar les seves capacitats i atendre les seves necessitats. Això comporta fer agrupaments que permetin atendre la diversitat de ritmes i d'estils d'aprenentatge, així com fer desdoblaments per a les matèries instrumentals (matemàtiques, català i castellà), l'atenció en petits grups i/o la oferta de matèries optatives (lectura, informàtica, ...).

## - Pla de llengües

Contempla el desenvolupament d'estratègies i d'objectius comuns de les llengües obligatòries (català, castellà i anglès) i d'una segona llengua estrangera, que en el nostre centre és el francès; tot promovent el desenvolupament de projectes, que han permès a l'alumnat estades de quinze dies a Irlanda i a França, dins dels programes **d'ajuda a la pràctica de llengües estrangeres**.

Els alumnes per cursar francès han d'haver demostrat una bona competència en les altres llengües a primer d'ESO, i en aquesta matèria treballen aspectes lingüístics i culturals.

La potenciació de la llengua anglesa, a més de l'esmentat projecte "Europa", es va ampliar el curs 2009-10 mitjançant un **PELE** (Projecte experimental de llengües estrangeres), que comporta la docència en anglès d'alguns apartats de matèries comuns i/o d'optatives a partir de tercer d'ESO, en disposar el centre de professorat amb la titulació adient i preparat en la metodologia AICLE, així com la col·laboració d'un professor nadiu encarregat de reforçar les expressions i la correcció lingüística.



*Fotografia de grup visitant el Castell de Windsor*

També el centre ha signat diversos acords, dins del programa **Eurodissea** del **Departament de Treball**, que han permès la presència en el centre de professors nadius en formació per a les classes de francès.



## - Pla d'activitats i de cohesió

De primer a tercer d'ESO es fa una oferta de treballs de síntesi a realitzar fora del centre, anant a diferents comarques de Catalunya en els dos primers nivells i a les comunitats autònomes de Navarra i Euskadi a tercer.

A quart s'organitza un viatge lúdic-cultural a un país europeu, on es conviu amb famílies del país, fent pràctic el domini de les llengües anglesa o francesa, amb activitats de coneixement del país i d'institucions europees.

Al batxillerat es desenvolupen projectes d'intercanvi virtual i/o físics amb els centres europeus amb què hi participem en el programa **Comenius** (INCREASE).

Totes les àrees realitzen activitats fora del centre, distribuïdes entre els quatre nivells d'ESO i en el batxillerat, aquí amb un caràcter més interdisciplinar.

El centre ha celebrat mitjançant tallers, concursos i exhibicions les festes tradicionals de Nadal i Sant Jordi. També s'han realitzat en cursos anteriors activitats envers la seva pròpia imatge (Bisbe-imatge) i la celebració solidària del fi de curs amb l'"Olimpabisbe". Algunes d'aquestes activitats especials han estat suspeses per les obres d'ampliació i reforma que es realitzen a l'Institut.

**L'Associació Esportiva Escolar INS Bisbe Berenguer (AEEIBB)** desenvolupa activitats de caràcter esportiu i de cohesió social, que cobreixen els períodes d'esbarjo de l'horari lectiu i temps de lleure després de l'activitat acadèmica.



*Activitat de judo*



## - Pla de Comunicacions

Els canals de comunicació del centre són molt diversos, aplicant-se cadascun en funció de la situació que genera la necessitat d'informar. Així, es fa ús de les notes en l'agenda escolar (molt recomanable en els primers nivells d'ESO), de les circulars, de les trucades telefòniques, dels missatges SMS, dels escrits certificats, dels butlletins de notes, de la revista del centre (**Qui sap què**), de la pàgina web i del correu electrònic.

Les entrevistes i les reunions cobreixen aspectes més reflexius i de col·laboració centre-alumnat-famílies. Un cop al trimestre hi ha una reunió entre delegats de grups-classe i equip directiu i, almenys un cop al mes, hi ha una reunió entre AMPA i direcció.

## - Pla de Prevenció de Riscos

El centre disposa d'un pla d'evacuació que cada curs es materialitza amb un simulacre, avaluat pels Serveis de Protecció Civil de l'Ajuntament de l'Hospitalet i Guàrdia Urbana. I totes les instal·lacions passen una revisió anual que realitzen empreses especialitzades.

Però com els més important del centre són les persones que ens hi trobem, cal recordar les actuacions que el centre desenvolupa envers la seva comunitat. Així en el camp de la seguretat, hi ha un control de l'accés per video-imatge, tres professors de guàrdia en cada hora lectiva i durant el període d'esbarjo de l'alumnat d'ESO, a més de dos conserges.

Hi ha una **Comissió de convivència** que setmanalment analitza els fulls d'incidències que ha generat l'alumnat. Els seus membres analitzen causes i deriven l'atenció dels casos als serveis interns (equips de mediació, tècnica d'integració social, tècnic sanitari, tutors) i/o a serveis externs (Equip d'assessorament psicopedagògic, Serveis socials, Mediadors culturals, ...)

En relació a la prevenció sanitària de l'alumnat, aquest disposa del **servei "Escola-salut"** atès per un tècnic sanitari del CAP Jacint Verdaguer, que hi és al centre els matins dels dilluns, a fi d'atendre consultes envers dubtes i/o problemes d'hàbits poc saludables. També es programen xerrades i/o visites, que l'alumnat realitza dins del pla d'acció tutorial, i activitats en assignatures relacionades amb la salut; a més a més del programa de vacunes que afecta a l'alumnat de segon d'ESO.



## - Pla de formació del professorat

Davant la diversitat de camps en què incideix l'activitat dels docents i dels recursos amb què se'ls dota, cal que el professorat tingui una formació contínua en allò que ha d'atendre o fer-ne ús. L'Institut Bisbe Berenguer fa una formació i una coordinació pedagògica de tot el seu professorat, abans de començar les classes al setembre, i al llarg del curs aquest pot realitzar cursos de perfeccionament en la seva matèria i/o d'ús de nous recursos didàctics.

## - Programació general anual del centre

Tots els plans esmentats deriven d'una planificació anual de l'activitat del centre que és analitzada i avaluada pel **Consell Escolar**, màxim òrgan de participació i govern del centre, on estan representats professors, pares d'alumnes, AMPA, alumnes, personal no docent i la Regidoria d'Educació de l'Ajuntament de l'Hospitalet, garantint la transparència de la gestió de l'Institut Bisbe Berenguer. És aquest òrgan el que estableix les normes d'organització i de funcionament del centre, aprovant-les per consens.

Aquest pla inclou també la justificació d'ingressos i de despeses que el centre realitza al llarg del curs.



### **L'obrerisme**

*Jesús del Campo Marquiegui, Said Bousbiat López,  
Freddy Jordano, Intriago Zambrano, Javi Rodríguez Algaba*  
2n ESO IES Bisbe Berenguer

*L'Institut és un espai de treball col·lectiu on cal l'esforç d'alumnes, professors i pares.*



## PROJECTE CURRICULAR DE LA ETAPA ESO

L'ESO té per finalitat transmetre a tot l'alumnat els elements bàsics de la cultura, formar-lo en hàbits personals positius, acompanyar-lo en el seu procés de maduració i creixement personal, facilitar l'adquisició d'una consciència cívica i d'exercir la capacitat de construcció de coneixements i d'integració de la informació; és a dir, les anomenades competències bàsiques, que són:

1. Comunicació lingüística i audiovisual
2. Artística i cultural
3. Tractament de la informació. Competència digital
4. Matemàtica
5. Aprendre a aprendre
6. Autonomia i iniciativa personal
7. Coneixement i interacció en el món físic
8. Social i ciutadana

L'organització de matèries comuns i optatives de la promoció 2011-12 és:

	1r d'ESO	2n d'ESO	3r d'ESO	4t d'ESO
<b>Català</b>	3	3	3	3
<b>Castellà</b>	3	3	3	3
<b>Anglès</b>	3*	3*	3*	3*
<b>Ciències Socials</b>	3	3	3	3
<b>Matemàtiques</b>	3	3	3	3
<b>Ciències Naturals</b>	3*	3*	4*	--
<b>Tecnologia</b>	2*	2*	2*	--
<b>Educació Física</b>	2	2	2	2
<b>Ed. Visual i Plàstica</b>	--	2	2	--
<b>Música</b>	2	2	--	--
<b>Ciutadania</b>	--	--	1	--
<b>Ètica</b>	--	--	--	1*
<b>Itineraris</b>	--	--	--	9**
<b>Religió / Optatives</b>	5	3	3	2**
<b>Tutoria</b>	1	1	1	1
<b>TOTAL</b>	<b>30</b>	<b>30</b>	<b>30</b>	<b>30</b>

<b>Matèries optatives</b>	Europa	Europa	Europa	Drets humans
	Informàtica	Francès	Lectura	Història oral
	Lectura	Mediació	Espai-temps	Emprenedors
	Espai-temps	Judo	Francès	Projecte tècnic
		Lectura	Conèixer és	Revista
		Espai-temps	estimar	Francès
		FxE	Economia	Música
			Conjunt	Dibuix
			instrumental	Informàtica
			FxE	Llatí
			FxE	

\* = hi ha desdoblament; és a dir cada grup es parteix en dos i així desenvolupen els continguts des d'una vessant molt més pràctica i/o experimental en grups reduïts.

\*\* = pendent de la nova normativa d'itineraris per a 4t. d'ESO.



## PROJECTE CURRICULAR DE LA ETAPA BATXILLERAT

Els estudis postobligatoris del batxillerat són cada cop una alternativa més necessària davant la demanda del món laboral de titulats en aquest nivell acadèmic o superior. El centre imparteix les modalitats del batxillerat Científic – Tecnològic (CT) i del d'Humanitats i Ciències Socials (HS), disposant del professorat adient per atendre les necessitats curriculars del seu alumnat.

La diversificació d'aquests estudis es materialitza en diversos itineraris a l'oferir el centre almenys dos matèries de modalitat, de cada tipus de batxillerat, dins de quatre franges de matèries d'elecció. Tot seguit es resumeix la organització del curs 2011-12, que en el curs 2012-13 podria ser diferent segons futures normatives.

	1r de Batxillerat (LOE)		2n de Batxillerat (LOE)	
	C-T	H-CS	C-T	H-CS
<b>MATÈRIES COMUNES</b>	Català Castellà Anglès Filosofia i ciutadania Ciències pel món contemporani Ed. Física Tutoria Treball de recerca		Català Castellà Anglès Història de la Filosofia Història d'Espanya Tutoria Treball de recerca	
<b>MATÈRIES DE MODALITAT (triar 4)</b>	Matemàtiques Física Química Biologia CTMA Tecnologia Indtl. Dibuix tècnic	MACS Economia EOE Llatí Grec Lit. Catalana Història del món	Matemàtiques Física Química Biologia CTMA Tecnologia Indtl. Dibuix tècnic	MACS Geografia EOE Llatí Grec Lit. Castellana Història de l'art
<b>MATÈRIES OPTATIVES</b>	Francès (4) / Religió (2) + FOL o Estada Empresa (2)		Sociologia i Psicologia (4) / Divulgació científica: txt+est (2+2)	

Dins del currículum dels batxillerats el treball de recerca és una part molt important. Alguns dels treballs d'alumnes i el centre han estat Premis o Menció d'honor en Jornades Científiques i Tecnològiques de l'Ajuntament de l'Hospitalet.

La preparació que obté l'alumnat es reflecteix en els bons resultats que s'obtenen a les PAU, així com en el fàcil accés a Cicles Formatius de Grau Superior per part dels que trien aquesta via



## EQUIPAMENTS I SERVEIS DE L'INSTITUT BISBE BERENGUER

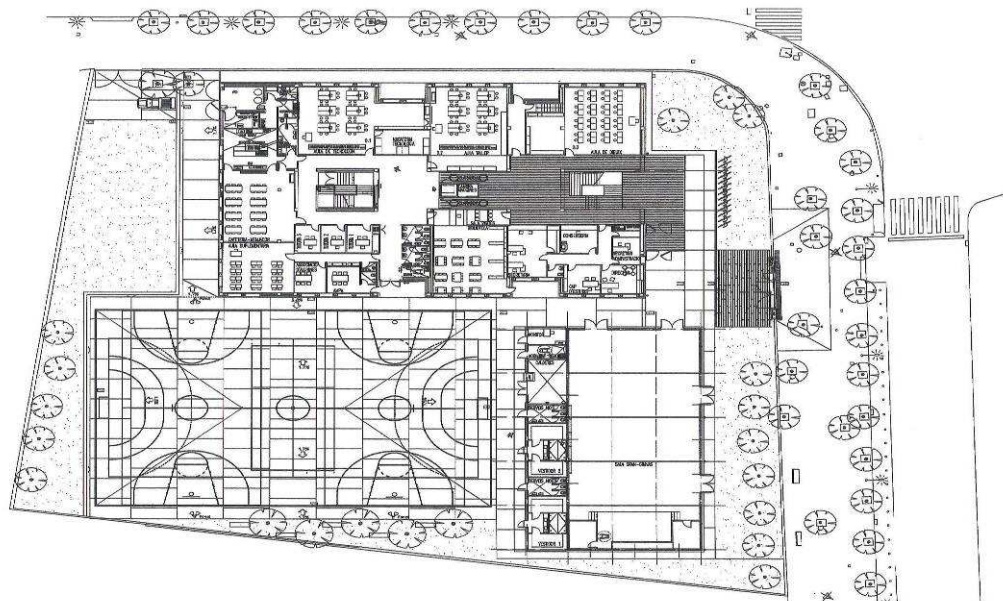
Tots els espais del centre (aules, laboratoris, tallers i despatxos) disposen de terminals de connexió informàtica i, a més a més, en les aules 2.0 terminals de connexió inalàmbrica. També en tots els espais docents hi ha pissarres digitals, essent les de les aules 2.0 del tipus interactiu.

### ESPAIS AMB DOTACIÓ TIC (Tecnologies d'Informació i Comunicació):

- Biblioteca.
- Aules d'Informàtica.
- Taller de Tecnologia
- Aula taller
- Aula de Plàstica i d'acollida
- Aula de Dibuix tècnic i d'educació visual i plàstica
- Aula de Música
- Laboratori de Física
- Laboratori de Química
- Laboratori de Biologia i Geologia
- Totes les aules-grup d'ESO i de Batxillerats

### ALTRES EQUIPAMENTS:

- Aules de desdoblaments
- Gimnàs
- Pista poliesportiva



***Nova planta de l'Institut Bisbe Berenguer prevista pel curs 2012-2013***



## SERVEIS PEDAGÒGICS:

### - Servei d'orientació acadèmica i professional:

A quart d'ESO l'alumnat és assessorat, pels psicopedagogs i/o els tutors, envers la seva pròpia presa de decisió acadèmica i/o professional, analitzant individualment amb cada alumne/a i la seva família, tests d'autoconeixement i d'aptituds, historial acadèmic i informació dels móns educatiu i laboral.

Els departaments de cada àrea organitzen xerrades per part de professionals, visites a Facultats, centres de formació professional, empreses i serveis públics.

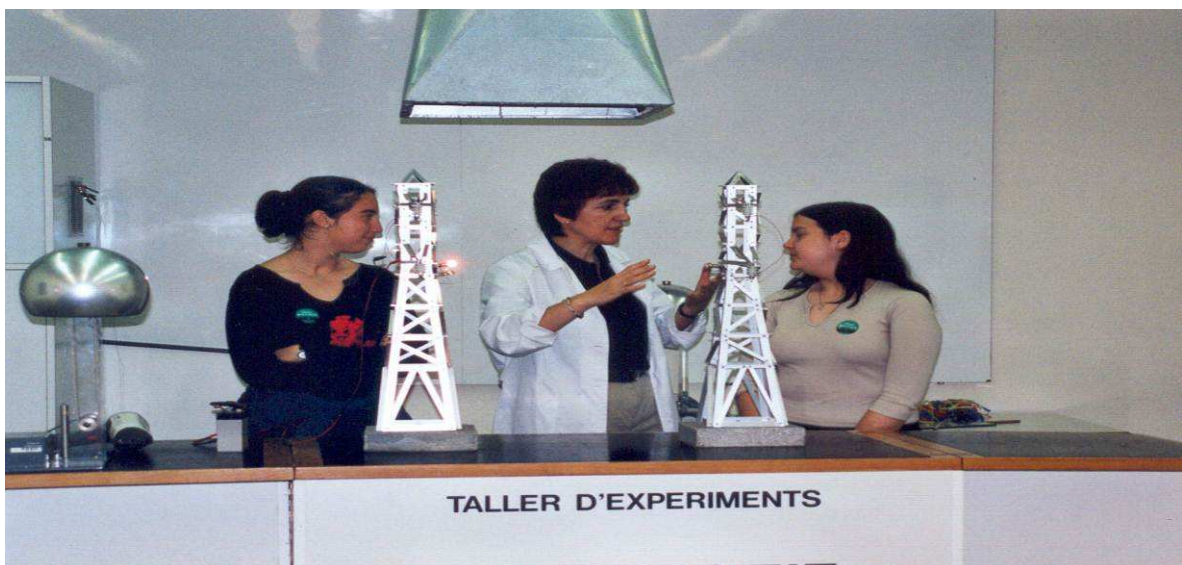
L'alumnat de quart d'ESO i el de segon de Batxillerat pot visitar el Saló de l'Ensenyament. Els alumnes que no volen fer estudis postobligatoris participen en el programa Pont de l'Ajuntament de l'Hospitalet pel coneixement d'oficis.

### - Aula d'hàbits:

Fora de l'horari lectiu l'alumnat amb incidències contràries a les normes de convivència, prèvia comunicació als seus pares, resta unes hores en el centre treballant actituds i hàbits.

### - Tallers externs:

L'alumnat amb dificultats d'aprenentatges pot participar, prèvia acceptació dels seus pares, en tallers d'adaptació competencial com els que el centre ha establert en cursos anteriors amb la Fundació El Far del port de Barcelona, la Fundació El Llidar de Cornellà i/o el centre L'Esclat de l'Hospitalet.





## ALTRES SERVEIS

### - Servei de cantina:

El centre té reservat un espai a disposició de la comunitat escolar, on es poden trobar entrepans, plats combinats, pastes, aigua, refrescos, etcètera. Si l'alumnat vol quedar-se a dinar al migdia, ha de comunicar-ho a les persones responsables a primera hora del matí.

### - Servei de guixetes:

Hi ha a disposició de l'alumnat armariets amb pany de seguretat d'ús personal a fi d'evitar la sobrecàrrega de materials didàctics i de guardar objectes de valor. Aquests armariets van inclosos en la quota de l'AMPA pels alumnes del projecte 2.0, tenint la resta d'alumnat l'opció de llogar-ne una per 48 euros per curs.

### - Associació de Mares i Pares d'Alumnes (AMPA):

Les famílies de l'alumnat s'organitzen en l'AMPA que col·labora en la gestió i control de l'institut, defensant els interessos d'aquestes. Amb la seva quota anual de 65 euros (alumnes 2.0) i de 50 euros (alumnat restant) subvenciona activitats complementàries i l'adquisició d'equipaments d'ús pels alumnes.

Organitza amb entitats xerrades adreçades a les famílies, envers temes relacionats amb l'adolescència i/o d'interès general, que s'anomenem Escola de mares i pares.

Designa un representant en el Consell Escolar del centre i també participa en apropar els diferents serveis del barri als alumnes i reclamar a les autoritats municipals els dèficits observats en l'entorn del centre.

## HORARI MARC DE L'INSTITUT

Alumnat ESO: matins de dilluns, dimarts, dijous i divendres de 08:15 a 13:45 hores  
dimecres matí de 08:15 a 12:45 hores;  
tardes de dilluns, dimarts i dijous de 15:15 a 17:15 hores.

Alumnat Batxillerat: de 08:15 a 15:00 hores tots els dies lectius.

**Les absències de l'alumnat d'ESO i de batxillerat es notifiquen via SMS a primeres hores del matí i de la tarda**



## L'INSTITUT BISBE BERENGUER HA OBERT I OBRE CAMINS



**Andrés, promoció del 1997**

Periodista  
i entrenador de bàsquet a l'AESE



**Diana, promoció del 2001**

Estudia 4t. de Telecomunicacions i  
és tesorera de l'AAEIBB



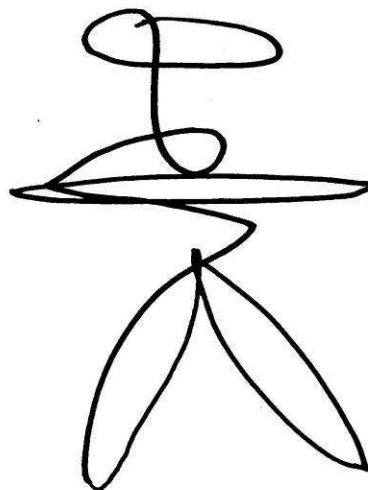
**Roger, promoció 2002**

Enginyer Aeronàutic i cursa el  
màster a l'INSA de Toulouse (F)



**Berta, promoció 2005**

Estudia publicitat i disseny gràfic



**Valeria, promoció 2007**

Estudia 1r. de Batxillerat



**Marc, promoció 2010**

Estudia 2n. d'ESO,



**Marina, promoció 2009**

Estudia 3r. d'ESO,

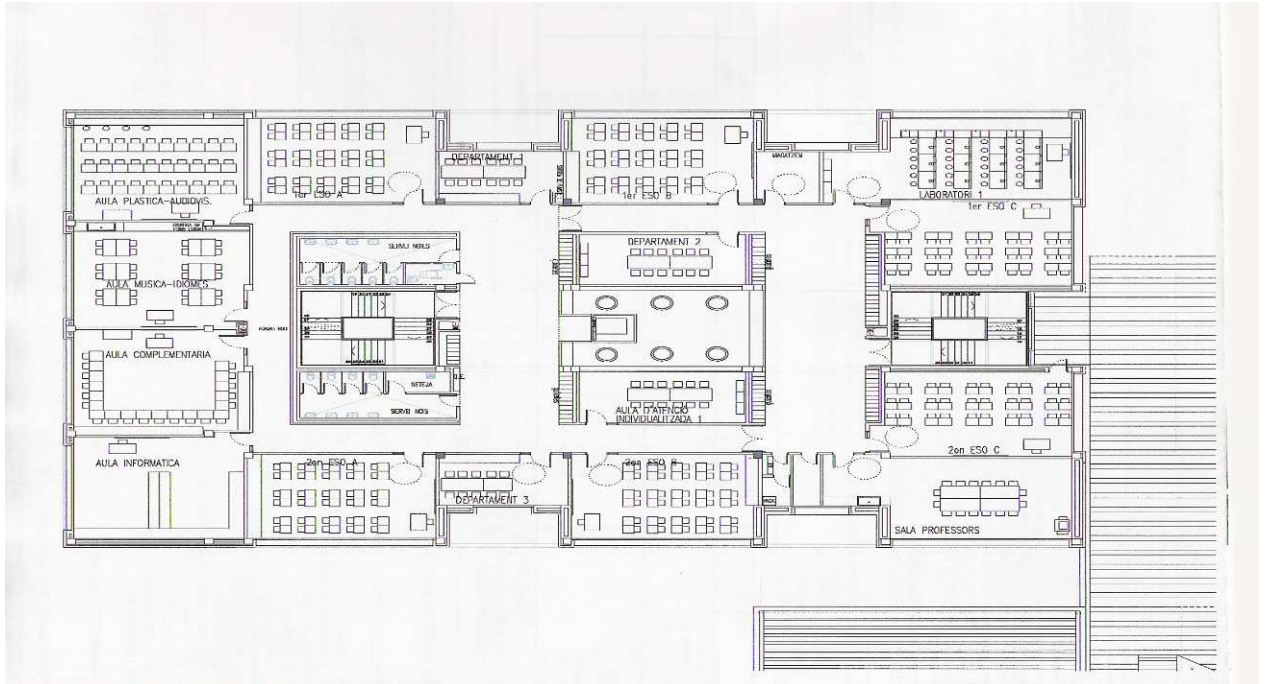


**Oriol, promoció 2008**

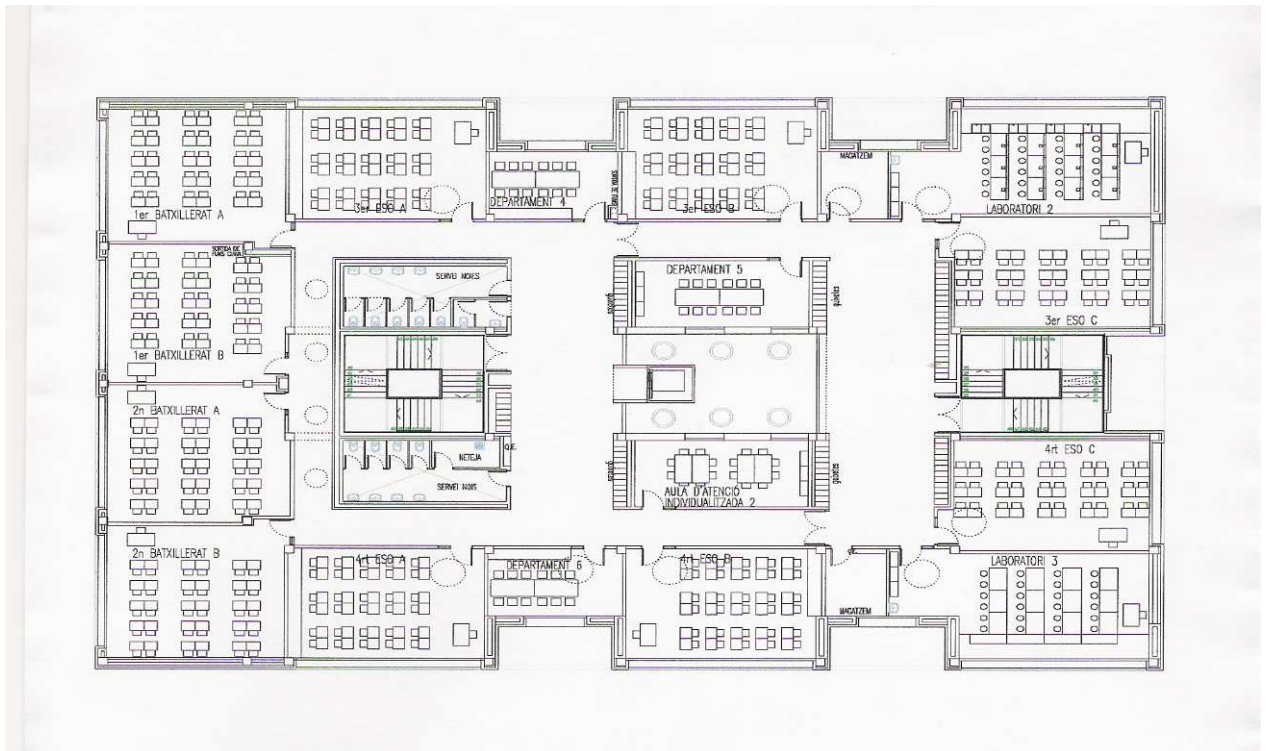
Estudia 4t. d'ESO,



## L'INSTITUT BISBE BERENGUER DEL 2012



*Planta primera del nou edifici amb aules i serveis*



*Planta segona del nou edifici amb aules i laboratoris*



## EL NOU INSTITUT BISBE BERENGUER JA ÉS A PROP



*Idealització de la imatge externa de l'Institut sense tanca: Aprestadora cantonada Alhambra*



*Panoràmica actual del nou edifici*