

EL AMO DE LA CASA

- Proposta de treball i anàlisi partir del visionat de la pel·lícula “El amo de la casa” per a C.Superior de primària i 1r i/o 2n de l'ESO, per analitzar i reflexionar sobre els maltractaments i la violència intrafamiliar (**25 de Novembre, DIA INTERNACIONAL DE LA NO VIOLÈNCIA CONTRA LES DONES**)

FITXA DEL FILM (fitxa tècnica)

Títol original: Master of the house

Any: 1929

País: Dinamarca

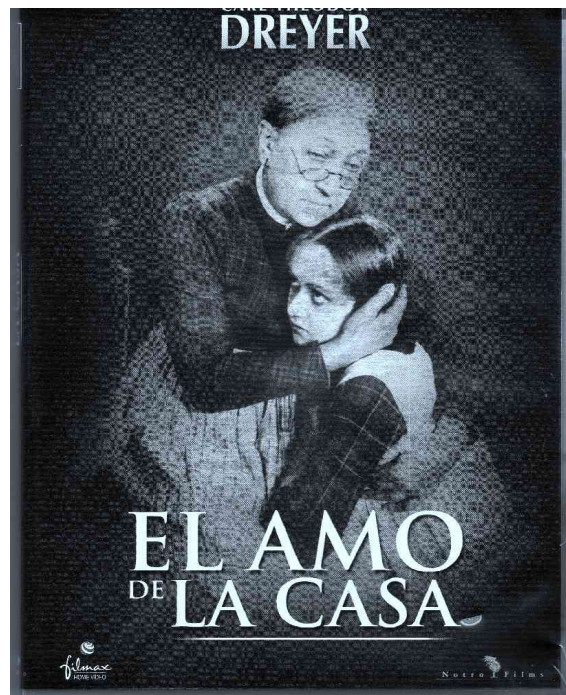
Direcció: Carl Theodor Dreyer

Guió: Carl T. Dreyer, Svend Rindom

Fotografia: George Schnéevoigt

Durada: 107min

Intèrprets: Johannes Meyer... John; Astrid Holm... Mary; Mathilde Nielsen... Nana; Karin Nellemose, Clara Schenfeld



FILMOGRAFIA DE CARL THEODOR DREYER:

Va néixer a Copenhaguen, (1889-1968). Bona part de la seva vida la dedicà al cinema, com guionista i com director. Està considerat com un dels millors directors del cinema europeu de tots els temps. La seva carrera cinematogràfica durà 50 anys, des del 1910 al 1960, però sembla que els seus mètodes un tant dictatorials, la peculiaritat del seu estil de cinema i la seva devoció per l'art del cinema – que es va convertir en veritable obsessió- va donar com resultat que la seva producció no fos tant prolífica del que s'esperava. De fet ell va optar per la qualitat en comptes d'ella quantitat, i això el va portar a produir alguns dels millors clàssics del cinema.

Va dirigir una cinquantena de pel·lícules i escriure el guió de moltes més.

De la seva filmografia s'han de destacar:

- La pasión de Juana de Arco (*La Passion de Jean d'Arc*) (1928)
- Dies Irae (sobre la inquisició i la caça de bruixes) (1943)
- El amo de la casa (1929)

VIOLENCIA I MALTRACTAMENT EN L'ÀMBIT FAMILIAR (domèstic)

Introducció:

- De les diferents pel·lícules (poques encara) que han tractat des del cinema el tema del maltractament i la violència masclista contra les dones en l'àmbit de la família, he triat aquesta perquè crec que mereix una atenció específica. Primerament pel temps: principis del segle XX, quan encara ni havíem nascudes moltes i molts de nosaltres. Segon perquè malgrat que és un film de principis de segle, pel que fa el seu contingut (guió) és un tema del tot actual. El tercer motiu és perquè permet reflexionar i analitzar tant pel que fa el seu contingut, com d'altres aspectes com ara : la situació del món a principis de Segle XX, què passava en aquell moment a nivell social i polític....; ens permet relacionar el context amb el que passava aquí, a casa nostra(ni que sigui molt de passada pensant en l'edat del nostre alumnat). Podem aportar una reflexió global dels moments força convulsius que a principis de Segle estaven tenint lloc, tant dels positius com dels menys positius. I un altre aspecte important, reflexionar sobre el fet que sigui un Director (home) qui dirigeix aquest film en un moment en el que el tema dels maltractaments i violència masclista era un problema del tot domèstic i poc visible. Podem també buscar altres pel·lícules que s'hagin realitzat entorn aquest mateix tema, *Te doy mis Ojos*, de la directora Iciar Boyain. Podem buscar cançons que parlin del tema i escoltar-les, i sobre tot, fer un debat on l'alumnat pugui expressar les seves opinions al respecte.

El contingut de la pel·lícula ens dóna peu a poder enfocar el tractament que li volem donar depenent els objectius que vulguem treballar i aconseguir. Permet fer un treball interdisciplinari, docs el fet de presentar els títols en anglès i subtítols en espanyol, permet un treball d'entrada en dues llengües diferents a la nostra: el català. Permet fer un treball des de l'àrea de les ciències socials si volem treballar aquesta època. *Contextualitzar a nivell històric (social i polític) el que estava passant a EU, a Europa, i a Catalunya, pot ajudar a entendre determinades actituds comportaments i problemàtiques.

Una altra proposta de treball que es pot presentar a l'alumnat és que busquin en els diferents mitjans de comunicació, les darreres notícies sobre violència contra les dones, aquí a casa nostra, com ara, una de les darreres víctimes: una nena de 14 anys, que va morir en ser agredida mortalment per dos nois menors d'edat. Es pot demanar al nostre alumnat que a banda de cercar la notícia (primera setmana de novembre), que analitzin com ha estat presentada i tractada aquesta notícia pels mitjans.

- En definitiva, és un film que aporta una diversitat de possibilitats adaptables a cada un dels objectius que ens plantegem treballar, sense oblidar que el tema central, és el del maltractament psicològic en l'àmbit familiar.

1.- SINOPSI: “*El amo de la casa*” és una pel·lícula força interessant pel que fa a la visió que presenta sobre un tema molt actual, el maltractament en l'àmbit familiar- violència psicològica-. El que crida més l'atenció és que aquest film és del 1929 la qual cosa ja ens està donant un indicador important: el maltractament i violència contra les dones en l'àmbit familiar és un problema del passat, del present i esperem que no ho sigui del futur. La violència masclista travessa el temps, cultures, classe social...

- La trama del film gira entorn una família tradicional: mare, pare, una filla, i dos fills. Envoltada per altres personatges centrals que són: l'àvia i la Nana (la mainadera del pare).Aquests són els personatges centrals i tots ells igualment protagonistes, on tothom formen part d'un conjunt que contribueixen en mantenir l'equilibri de la mateixa pel·lícula i per tant de la seva història (argument).

La pel·lícula ens mostra una família tradicional, que viu d'una manera molt senzilla en la seva vida quotidiana. Una mare que es lleva de bon matí per tenir a punt tot allò que és necessari per tal que tant el pare com les criatures ho tinguin tot a punt: des de la roba, l'esmorzar, repassar la lliçó que el nen ha de saber per aquell dia a l'escola... I tot això tenint en compte que estem vivint en un temps on encara no existien ni les rentadores, ni les assecadores, ni torrades de pa, ni calefacció.... I malgrat tot, la mare ho té tot a punt per a cada membre de la família i per que la seva família comenci el dia de la millor manera. (Tema de la cura)

Comença un nou dia i les primeres persones que apareixen són la mare i la filla. La filla que és la més gran de les tres criatures, és qui està al costat de la mare i qui comença a feinejar juntament amb ella, mentre que els dos membres masculins, el pare i el fill, encara no s'han llevat i quan es llevin del llit algú els haurà preparat des de la roba, sabates, abric, esmorzar... perquè ells tan sols hagin de vestir-se, esmorzar, i sortir de casa ... La mare ha invertit tot un temps abans que el marit i el fill es despertin per preparar tota una sèrie de tasques que són imprescindibles pel benestar de la seva família i l'única ajuda de que disposa és la de la seva filla. Quan es lleva el marit, té les sabates il·lustrades, l'abric raspallat i l'esmorzar a taula. Un esmorzar, que degut a la situació econòmica de la família, econòmicament humil, consisteix en dues torrades amb mantega i cafè pel pare; i torrades amb mantega per la filla i el fill a qui els treu una part de la mantega, rasant la torrada, per afegir-li al pare.

Un pare, que fa pinta d'amargat i disgustat. Ha perdut un negoci i ara ha de treballar per una altra empresa i això li cau molt malament perquè és un atemptat al seu orgull personal, un atemptat a la seva dignitat i autoconfiança masculines. Davant aquesta situació ell respon amb el seu mal caràcter, un mal caràcter que es transforma en pressió i repressió psicològica que es va mostrant al llarg de les primeres escenes amb gestos menyspreuats vers les dones de la casa, i molt específicament, vers la dona.

Si la seva situació laboral podria suposar petita ferida a la seva autoestima masculina, (ell es creu el sostenidor i proveïdor de la llar), en cap moment té en compte la contribució de la dona en la gestió dels recursos (dineros) que ell aporta. Una gestió dels recursos que passa per una redistribució del menjar afavorint el pare – amo- en detriment de la dona i fins i tot dels mateixos fills i filla.

Mentre l'home no fa sinó, recriminar en cada moment qualsevol detall, com ara que les torrades estiguin rascades o que el cafè no estigui prou calent... Qualsevol element és una justificació per menysprear tot allò que la dona faci.

Una situació que es manté fins que intervenen les dues dones que apareixen en el film: l'àvia i sobre tot la Nana. Elles seran qui acabin intervenint per poder posar fi a una situació de violència psicològica vers la mare. La complicitat entre aquestes dues dones, donarà un gir cap a una situació que el director té previst, perquè en definitiva és el seu pretext: alligonar l'home pel que fa a la corresponsabilitat de les tasques de casa i el respecte a la seva dona.

Pel que fa el director, no es pot esperar res més tenint en compte el moment i context.

El final "feliç" de la pel·lícula, no pretén altra cosa que alligonar respecte a la valoració de les feines de casa i la seva contribució al bon funcionament i felicitat de totes les persones de la família:(cura física però també de les emocions, sentiments, malestars...)i sobre el respecte que es mereix la dona respecte el seu marit. En definitiva, família, amor, sacrifici.

Possiblement hauria estat altra cosa si aquest tema hagués estat filmat en la nostra època actual, la resposta d'un director que ja en aquell moment planteja un tema tant important com els maltractaments, probablement hauria estat diferent. És un bon moment per parlar i reflexionar respecte els canvis que han hagut sobre tot en els darrers anys, pel que fa al tema de la violència masclista; als temes dels maltractaments i violència física i psicològica, la més invisible però no menys violenta i dolorosa per les dones que la pateixen. Hem de parlar i informar al nostre alumnat que els canvis no venen per sí sols, hi ha d'haver persones que treballen per tal que es produeixin i en aquest cas han estat les dones. Les dones del moviment feminista i les mateixes dones maltractades i violentades que han pres consciència sobre la seva situació i han decidit que tenen dret a viure la seva pròpia vida lliure de maltractaments i de violències. A vegades, amb un cost massa elevat: la seva pròpia vida.

Al llarg del film ens trobem amb escenes que són veritablement dramàtiques i que et fan posar en la pell dels personatges Però cal també aproximar-nos al context i al moment en que es va filmar aquestes escenes per poder tenir una millor comprensió de tot el contingut..D'aquesta manera podem també transmetre al nostre alumnat l'empatia amb algunes de les vivències dels seus personatges, perquè és una pel·lícula que "et fa sentir", "que et fa viure sentiments", " que et fa sentir sentiments, emocions,...": **des del dolor, a la ràbia, empipament, submissió, desempament, desprotecció, nostàlgia, tristesa...** Sentiments que cal aturar-se i parlar, per veure que són i formen part de l'ésser humà, però que cal reflexionar sobre els que fan mal, molt de mal, cap altres persones.

Al llarg de la pel·lícula es poden veure les actituds i respostes dels diferents personatges i la seva trajectòria. Una trajectòria que el director acaba resolent com si fos un "petit càstig escolar" per tal de fer canviar l'actitud del pare respecte la mare, (la seva dona) i la seva família.Això és el que més impacta del treball d'en Carl .T. Dreyer: El saber posar-se en la pell de cada un des personatges que filma. I això fa que la pel·lícula pugui formar part de la filmografia clàssica pel que fa la tècnica i alhora actual pel que fa el tema. Cada un dels primers plans dels personatges són tractats en tota la seva plenitud. No calen les paraules perquè les mirades, els gestos... parlen per sí mateixos. I aquí és on podem dir i argumentar allò de: "una imatge val més que cent, mil...paraules, en moltes ocasions. L'alumnat ha d'aprendre a llegir també del llenguatge no verbal, del llenguatge de les imatges, els gestos, els silencis... I aquesta pel·lícula permet un bon camp de treball al respecte.

És per això que aquesta obra està considerada com una de les millors del cinema clàssic, abans del cinema sonor.

- La pel·lícula està visionada en d'idioma original: anglès i amb subtítols en espanyol. Això també permet- facilita- un treball per poder-lo utilitzar a l'àrea de llengua anglesa i poder-la treballar si és vol a la matèria de castellà.

2.- CONTEXTUALITZACIÓ DEL FILM: Si volem treballar aquest film des d'una perspectiva històric - social, podem recórrer justament al que passava en el mateix any en que va ser filmada aquesta pel·lícula. El que va suposar l'any 1929 per l'economia i de retruc per la societat americana especialment però també per les economies i societats europees d'aquell moment. El que va suposar l'anomenat "Crac del 29", que va impactar de manera dràstica la societat americana afectant a les famílies més humils i als sectors més vulnerables. Tot i que les escenes de la pel·lícula transcorren a Europa - Dinamarca-, ben podria ser l'espai social i la situació de qualsevol altra família d'aquell moment i de qualsevol altre país.



Diari "El Pùblico", Diumenge, 25 d'octubre

És el millor moment per poder establir paral·lelismes entre la crisi econòmica actual i la d'aquells moments. Això pot ajudar entendre millor al nostre alumnat sobre alguns aspectes de l'economia i molt especialment de com aquesta anomenada "crisi" continua afectant malgrat les distàncies cronològiques, malgrat els avenços tecnològics etc, de manera específica els grups socials més humils i de manera més cruel als més vulnerables, entre ells el de les dones. Bon moment per fer una anàlisi crítica d'alguns dels elements de l'economia neoliberal i de la globalització. I a l'hora que analitzem aquests elements, i ja que el film ho permet, parar l'atenció en el paper fonamental

de les dones com a sostenidores de la família, sostenidores de la cohesió del grup familiar, de la solidaritat i el veïnatge i de la gestió de les dones dels recursos. També, convé que l'alumnat pugui treure les seves pròpies conclusions, tot relacionat diferents elements, per tal que arribi a concloure que entre els sectors i col·lectius més vulnerables, és el de les dones el que rep un impacte més dolorós, doncs condueix a moltes dones a situacions límits de pobresa..

Cal però tenir especial cura en fer la lectura de la crisi econòmica i de com afecta a homes i dones, a l'hora de mostrar la violència masclista tant la física com la psicològica que és la que analitzem amb aquest film. En cap moment una situació de crisi per molt que pugui alterar les relacions entre les persones pot esdevenir motiu que justifiqui la violència. En cap cas és pot justificar la violència contra les dones pel fet que el seu marit, o company estigui passant per un mal moment personal.

- **4.- ACTIVITATS.**

- Escena 1:

- **Les tasques de la llar:(6è de primària i 1r d'ESO)**

1.- Observeu amb atenció els primers moments de la primera escena. L'interior d'una casa. Una dona que tragina des de bon matí... Per cert, a quina hora comença la seva feina ?

- Enumera totes les tasques que fa abans que s'hagin llevat les altres persones de la família.

- De quantes persones està formada aquesta família?

- De les tasques que has observat, quines consideres que són més importants?

- Feu una relació de les tasques que pertanyen a la part més física i visible, com ara posar carbó per l'estufa i encendre-la, penjar la roba o recollir la roba de la bugada, torrar el pa... Després fes una relació de les altres tasques (no físiques) però que també les fa la mare.

- Reflexioneu sobre les tasques que heu observat i després penseu quines d'elles no caldria que les fes la mare.

- Podríeu comptabilitzar el temps que dedica aquesta dona a fer totes aquestes feines al llarg del dia (aproximadament).

- Ara feu el mateix amb el temps que el marit inverteix en la seva feina (fora de casa). També aproximadament.

- Hi ha algú més a la casa que cooperi o ajudi a la mare? .Qui? Per què?

- **Escenes, 1 i 2 (6è de primària)**

- **Els personatges :**

1.- Feu una relació de tots els personatges que apareixen en la pel·lícula. Escriu el nom de cada una d'elles i d'ells i al costat el seu rol. Ex. Mary (mare); la Nana, etc.

2.- Un cop que tingueu la llista dels personatges, penseu acuradament quines d'elles o d'ells, creieu que tenen un paper rellevant per la història que s'explica.

3.- Fes una descripció del personatge de la mare. I després del pare. Fixeu-vos amb atenció que en tractar-se d'una pel·lícula del cinema sense so, les imatges són com les paraules. Heu de posar atenció i observar detingudament: les mirades, els gestos, els moviments...

4.- Trieu un altre personatge, el que més us hagi cridat l'atenció i descriuiu-lo.

5.- T'has sentit identificat amb algun d'ells o d'elles. Amb qui i per què?

- **Escena 3**

- **Les relacions familiars:(1r i 2º d'ESO)**

1.- Si heu observat amb cura les imatges de la primera escena, podreu identificar les diferents actituds dels personatges. Diríeu que tenen una bona relació entre ells.?

2.- Com explicaríeu l'actitud del pare vers la mare. Té una actitud positiva, amable...

3.- I l'actitud i relació que té amb la filla i els dos fills?

4.- Per què penseu que es deu comportar d'aquesta manera? Perquè està enfeinat, està preocupat, perquè no estima la seva família... Penseu altres possibles motius.

5.- Com és l'actitud de la dona vers el marit: penseu que és autoritària, amable, carinyosa... submissa, independent, dinàmica, alegre... Penseu altres motius de per què és comporta d'aquesta manera.

6.- Quina relació i actitud té la mare vers la seva filla i els seus fills?

7.- Ara, reflexioneu amb molta cura sobre aquesta qüestió: de les diferents maneres de relacionar-se el pare amb la seva família i la mare amb la seva família, quina creieu que hauria de ser la més " normal". Per què ?

- **Escena 4**

- **Desequilibri en les relacions:(1r i 2º d'ESO)**

1.- Diríeu que la manera en com es tractada aquesta dona pel seu marit, li pot estar causant algun tipus de malestar.

2.- Què deu estar pensant, sentint? Observeu les mirades i gestos de la primera escena amb atenció, abans de contestar.

3.- Creieu que la dona i la filla i fills són feliços. Quins sentiments tenen respecte el pare. Com el veuen.

4.- La relació del pare amb la seva família és una relació democràtica, equilibrada, respectuosa,... o tot el contrari. Si la veieu com una relació desequilibrada podeu explicar per què? Quins són els elements i els motius que us fan pensar en que no hi ha una relació, “tranquil·la” en aquesta família.

5.- Observa l'escena de quan el pare torna a casa després de la feina, i el fill petit es posa a plorar. Comenta aquesta frase. “*haz que se calle este mocoso*”.

6.- Comenta també aquesta altra frase del pare després d'haver castigat l'altre fill perquè l'ha trobat jugant al carrer: “*que coja un resfriado, así aprenderá*”

- **Escena 4 (6è de primària i 1r i 2º, D'ESO)**

- **La història es capgira: presa de consciència.**

1.- En aquesta família hi ha una dona que observa amb atenció i silenci tot el que està passant. Aquesta dona, és la Nana. La Nana ha estat la mainadera del John (pare) quan aquest era petit. Què fa i com reacciona la Nana quan veu que el pare té aquesta actitud vers els fills i la dona.

2.- Per què li diu a la Mary “*Voy a traer a tu madre*”.

3.- Per què decideix intervenir la Nana?

4.- Què li proposa la Nana a la mare de la Mary.

5.- Comenta el diàleg entre l'àvia (mare de la Mary) i la Mary. (Identifica a cada un dels personatges que diu aquestes frases)

- Carinyo això no pot continuar així _____
- És culpa meva, m'haig d'esforçar més. _____
- T'esgota el cos i l'ànima. _____

6.- El nen a la mare , quan aquesta li està preguntant la lliçó de l'endemà, li pregunta:

- Mare, què és un tirà?

- Perquè creieu que li fa aquesta pregunta i quina és la resposta de la mare?

- **Escena 3, 4 i 5 (6è de primària i 1r i 2º d'ESO)**

- **Estratègies i aliances.**

1.- La Nana i la mare de la Mary han pres una decisió. Per què ho fan?. En què consisteix aquesta decisió.

2.- Quan la mare marxa de casa, qui continua fent les tasques domèstiques.

3.- Quan el pare veu que la dona no està a casa, la seva primera reacció és de sorpresa, però també reacciona dient:

- Suposo que vosaltres les velles, li heu fet creure a Mary que la maltracto...!

- Vella bruixa, si quan torni, la Mary no ha tomat, me'n vaig d'aquesta casa!

- Comenteu aquestes expressions i a qui van dirigides. Us semblen correctes? Com les definiríeu?-

4.- Comenteu l'escena entre el metge i el marit de la Mary, quan el metge li diu:

- És un cas clar d'excés de treball.

5.- El pare comença a fer algunes tasques que abans no havia fet mai. Creieu que les fa perquè comença a veure la importància de compartir-les?

- **Escena 6**(6è primària i 1r i 2º d'ESO)
- **Tornant a la realitat. Escena final de la pel·lícula.**

1.- De tornada a casa, la Mary observa amagada, allò que el seu marit fa per la casa. Què deu estar pensant i sentint la Mary en aquest moment?

2.- Comenta les imatges de l'escena final, la del sopar:

- *Des que va marxar la mare he estat un pobre desgraciat. No aguanto més sense ella!*
- *Com d'estúpids som els homes. Pensem que tan sols en portar el sou a casa, ja està tot fet.*
- *Mentre, les nostres dones fan tres vegades el nostre treball.*

- **Escena 6** (1r i 2º d'ESO)
- **Moments finals de la pel·lícula.**

1.- Comenta aquesta frase:

- *Mary ha tornat a casa: tot va bé! Tot va bé !..*
- *Mary ha tornat a casa, tot va bé!.*

A què es refereixen aquestes paraules. Quina imatge surt mentre apareixen els subtítols?.

2.- Hi esteu d'acord amb aquest final.

3.- Penseu i escriviu un altre final que podia haver tingut aquesta història.

5.- MATERIALS PER A LA REFLEXIÓ.

5.1.- Sobre els maltractaments i la violència masclista:

5.2.- Alguns indicadors de la violència psicològica vers les dones.

5.3.- Annexos i altres documents.(declaració 1325 sobre la violència contra les dones. Article comparatiu pel que fa la crisi econòmica actual. Manifest 25 de Novembre 2008))

5.4.- Bibliografia sobre la problemàtica de la violència contra les dones.

5.1.- SOBRE ELS MALTRACTAMENTS I LA VIOLÈNCIA MASCLISTA

Caldria començar per clarificar alguns conceptes, ja que l'ús d'una terminologia confusa per part dels mitjans de comunicació no ajuda a entendre que en parlar de violència contra les dones es tracta d'una problemàtica d'abast social. Tal com subministren les informacions tant la televisió com la premsa no ajuden gaire a entendre que es tracta d'agressions contínues i reiterades, que en la majoria dels casos són de maltractaments de llarga durada i que, a vegades, acaben amb la mort sense cap mena de justificació de moltes dones a mans dels seus companys o excompanys.

Per contra, en la majoria de casos només contribueixen a reforçar la imatge de les dones com a víctimes, persones desvalgudes, submises, indefenses, que aguanten i pateixen en silenci les agressions i, fins i tot, la mort.

Així mateix, en els mateixos textos el fet es qualifica de crim passional, de conseqüència de la gelosia o de la dificultat dels homes per acceptar una nova situació, quan ha estat la dona la qui ha dit prou a tants anys de maltractaments i agressions patides en silenci. Sempre **en un to de disculpa, descàrrec, pretext o fins i tot d'excusa que ratlla la justificació de l'home agressor**. Tot plegat comporta el reforçament d'una situació molt complexa que suposa la identificació de futurs agressors amb el comportament d'uns altres que no sempre són condemnats immediatament o desqualificats socialment. En conjunt, **els futurs agressors entenen que si un altre home ha matat la qui era la seva dona, ell també pot fer-ho. Per part de les dones, aquestes morts tenen un efecte dissuasiu ben clar: si una altra dona que havia posat la denúncia ha acabat morta a mans del seu agressor, això també li pot passar a ella ben fàcilment.**

De cara a l'opinió pública reforça la imatge que la violència contra les dones és un carreró sense sortida i **mai no es destaca ni es parla del paper i el treball de resistència de les dones contra els seus agressors.**

Pel que fa als casos de les noies mortes a mans dels seus companys o exparelles, mostren clarament que la violència contra les noies joves és un exemple més que es tracta d'una violència estructural, que respon a estereotips i rols de gènere, a la creença en la superioritat dels homes sobre les dones i en el poder sobre les que consideren les seves inferiors; una sèrie d'estereotips i prejudicis que s'han après a través del que s'anomenen elements socialitzadors - família, escola, mitjans de comunicació, entorn...- que impregnen el conjunt de les relacions entre les diferents generacions de dones i homes.

5.2.- LA VIOLÈNCIA PSICOLÒGICA , LA MÉS INVISIBLE.

Si pel que fa la violència física contra les dones – les més visible – ha costat tants esforços per part de les dones que la pateixen i que finalment s'han visibilitzat per l' esforç i l'acompanyament de moltes altres dones feministes que treballen el tema, pel que fa als maltractaments i violència psicològica, és encara un tema molt més complex. És tracta de la violència silenciosa, invisible i difícil de demostrar davant una denúncia. Però no per això fa que els elements de la violència masclista no hi siguin presents: la por, el menyspreu, la desvalorització, la manca de confiança vers una mateixa, etc. Hi són tan presents com en l'anomenada violència física.

Per aquest motiu us presentem alguns indicadors que poden ajudar a detectar i a reflexionar vers aquesta altra manifestació de la violència masclista:

- **identificadors d'aquesta forma de violencia. Aquests comportaments es manifesten de diverses maneres:**
 - **Mantenint els rols de gènere** en la llar totalment delimitats, independentment que la dona treballi fora de la llar.
 - **No tenint en compte les opinions d'ella** en temes familiars
 - **Controlant els diners**
 - **Culpant la dona per tot** el que succeeix dintre de l'àmbit familiar.
 - **Fent-la dubtar** de les seves capacitats.
 - **Els insults:** "Ets una puta"
 - **Els menyspreus:** - "No vals per a res."
 - **Les humiliacions:** "Mira quina cara d'imbècil té aquesta"
 - **L'amenaça d'agressió física:** - Com no em facis cas, et trenco la cara".
 - **La destrucció d'objectes** que per a ella tenen un valor sentimental, trucar-la al mòbil contínuament, deixar-li missatges al mòbil insultant-la.
 - **La violència psíquica** també és ignorar a una persona, no parlar amb ella o fer com si no existís. Obviar-la. La Indiferència.
 - **El control del temps**, dels diners, de la roba, de les amistats, dels projectes, activitats... La coacció, el xantatge i les amenaces, i inclús, insultar i sacsejar a la parella no són considerats en sí mateixos actes de violència o agressió.

5.3.- ANNEXOS I ALTRES DOCUMENTS.

Per analitzar, comparar i debatre, el tema de la crisi econòmica com a rerefons social entre el Crash del 1929 i la crisi actual que afecta a nivell global.

Una crisis inédita capaz de superar el 'crash' del 29

Análisis

ISMAEL BERMÚDEZ
BUENOS AIRES

Los historiadores coinciden que el jueves 24 de octubre de 1929 fue el día del pánico que hundió la Bolsa de Nueva York. En la apertura bursátil se vendieron 12.894.650 acciones a precios de remate. Todos vendían. Nadie compraba. Un obrero apareció en lo alto de un rascacielos para hacer algunas reparaciones y todos supusieron que se trata de un operador dispuesto a arrojar-se al vacío. Fue una premonición. Horas después, 11 inversores que habían perdido todo se suicidaron.

El *crash* de 1929 y la depresión económica de tres años que la siguió marcó la historia del capitalismo. Y cada vez que se desarrolló alguna crisis de magnitud, la pregunta obligada era: ¿volverá a producirse otro 1929?

La respuesta fue siempre no. El mundo económico supuestamente había aprendido las lecciones. En 1929, las teorías económicas en boga sostenían que era contraproducente cualquier intervención del

Estado o de la Reserva Federal y que había que dejar que el mercado limpiara por sí solo la sobrevalorización financiera. Más aún, una vez que se produjo el desplome bursátil, la política monetaria siguió siendo recesiva por temor a que cualquier inyección de liquidez recreara la fiebre especulativa.

En la primavera de 1932, después de 3.200 quiebras, con 12 millones de desocupados y una caída del 50% de la producción industrial, la Reserva Federal comenzó a abrir la mano. Ese cambio coincidió con el triunfo de los demócratas sobre los republicanos, por primera vez desde 1914. Aún así, entre la elección de Franklin D. Roosevelt y su ascensión al Gobierno, se profundizó la crisis a tal punto que dejó prácticamente al sistema bancario americano en estado de suspensión de pagos.

Un inquietante vaticinio

Con estos antecedentes John Kenneth Galbraith, en su historia del *crash* de 1929 señala que los demócratas en 1952 atribuyeron su derrota a manos de los republicanos a que la nueva generación de norteamericanos no había experimentando en carne propia las

Las innovaciones financieras sin control han llevado a esta situación

Depurar los efectos del apalancamiento llevará años

penurias de los años treinta. Y eso pasó a pesar de que los demócratas hicieron campaña con un slogan aparentemente sencillo: "Elegir a los republicanos es abrir las puertas a otro desastre como el de 1929".

¿El vaticinio de los cincuenta se cumplió en 2008? ¿El republicano George W. Bush es la partera de un *crash* semejante? La semana pasada –justo al cumplirse 79 años del *crash* de 1929– fue la peor desde que a mediados de 2007 se inició la actual crisis global, a pesar de las inyecciones de liquidez de la Reserva Federal y el Banco Central Europeo, los billonarios paquetes de rescate de los bancos centrales y hasta de los propios Estados.

Una clave es que, aunque tiene semejanzas con la de 1929, la actual crisis financie-

ra es inédita. En septiembre de 2007, la Reserva Federal convocó a una minicumbre de titulares de bancos centrales en el pequeño pueblo de Jackson Hole. Allí, uno de los mayores estudiosos de la crisis de 1929 (y cómo prevenirla), Ben Bernanke, junto a Axel Weber del Bundesbank y otros pesos pesados de las finanzas, llegaron a una terrible conclusión: las innovaciones financieras de los últimos años llevaron a apalancar tanto el capital y a derivar tanto los riesgos que "ya nadie sabe cuántas veces se han transferido estos riesgos, donde están ubicados y quién los financió". Y los tenedores de esos papeles no son los bancos tradicionales, sino nuevos jugadores, como fondos mutuos, de inversión, de pensiones, de cobertura, *hedge funds* que están fuera de la regulación de las autoridades monetarias.

Depurar ese apalancamiento –concluyeron en Jackson Hole– llevará años y se trasladará a toda la economía, en términos de caída de la actividad, de la inversión, del empleo, del consumo y del comercio exterior.

¿Se convertirá ahora la crisis de 1929 en la segunda peor de la historia? Algunos ya hacen ese pronóstico.

Diari: El público. Novembre 2008

BIBLIOGRAFIA PER AMPLIAR INFORMACIÓ:

- **Violencia y género** (I i II). Ma Teresa L. B.; Ma José,J.T; Eva Ma. G.B.

Recull de les jornades sobre violència de gènere, Facultat de Filosofia i Lletres de la Universidad de Màlaga. Desembre 2000. Ed. Centro de ediciones de la Diputación de Málaga.

- **Palabras cable sobre la Violencia de Género.** Navarra, 2004.
- **Violència, gènere i educació.** N° 288, Perspectiva Escolar. Rosa Sensat. Octubre 2004.
- **Violència domèstica i coeducació.** Un enfocament multidisciplinar. Fernando T. Ma .Remedios F.R. (eds) Ocatadro 2004
- **La violencia sexual y su representación en la prensa.** Natalia F. D; Ed. Anthropos. 2003
- **Llei 5/2008, de 24 d'abril, del dret de les dones a eradicar la violència masclista.** Generalitat de Catalunya, 2008.

A banda de la bibliografia presentada, hi ha documents i articles i altres iformacions a les que podeu accedir a través de les webs

- Ca la Dona: [www. caladona@caladona.org](http://www.caladona@caladona.org)
- [Xarxa de Dones contra la violència: www. Caladona@caladona.org](http://www.Caladona@caladona.org)
- Tamaia.www.caladona@caladona.org
- ICD(Institut Català de les Dones)
- Xtec. Projectes d'innovació. (Coeducació)
- Secretaria de la Dona d'Ustec ·STEs. [www. Sindicat.net/](http://www.Sindicat.net/) dona (podeu trobar propostes per treballar a l'aula Aixà com amterials per a reflexió i informació, pel que fa coeducació, violència contra les dones, desmilitarització...)
- extec. Entrant a la seva pàgina web, en l'apartat de llicències retribuïdes, Cinema i Coeducació. Coral Caro.
- Ceip Els Costerets: www.Costerets.(podeu accedir a materials, propostes i recursos que s'han treballat i a suggeriments d'altres propostessbre coeducsió i educsció per la Pau i la no violència)
- Aula Media:[www. Aulamedia.com](http://www.Aulamedia.com). Entrant en la seva pàgina, en l'apartat de cinema a l'escola, podreu tenir més propostes per treballar el cinema a l'aula.
- Drac Màgic: si feu una ullada a la seva web, podreu trobar materials en suport cinematogràfic per a diferents temes.

Vicky Moreno